

# RIBATEJO INVEST

Fevereiro 2025 • Ano X • Nº113

Cartaxo expõe  
"Aquadutos de Portugal -  
Água e Património"



## NERSANT reconhecida como Câmara de Comércio e Indústria

P.36

RIBATEJO  
INVEST

Tenha acesso  
a esta edição  
com o QR Códice





Workshop ————— 12 de março

# Pontes Atlânticas: Mercosul, União Europeia e PALOPs

Instituto Politécnico de Santarém

## Programa:

**09h00:** Boas -Vindas pela Agência Invest Ribatejo– **Paulo Marques**

Abertura do evento: Presidente da Direção Nersant– **Pedroso Leal**

Presidente da Câmara Municipal de Santarém– **João Leite**

Presidente do Instituto Politécnico de Santarém– **João Moutão**

---

**9h30:** Mercosul e PALOPs: Estratégias para Potencializar Negócios com o Apoio da AICEP- **Presidente ou Representante do AICEP**

---

**10h00:** Expandindo Horizontes (Desafios e Oportunidades)- Nersant como Ponte Empresarial Europa-Mercosul e a Integração dos PALOPs"- **Paulo Marques** (Diretor Executivo-Agência Invest Ribatejo/Nersant)

---

**10h30:** O Papel Catalisador do Município: Fomentando Conexões Transatlânticas- **Carlos Martinho** ( Vereador da Câmara Municipal de Santarém)

---

**11h00:** Formação e Mobilidade Académica: Catalisadores da Integração Atlântica – **João Samartinho** ( Pró-presidente Internacionalização e Cooperação-Instituto Politécnico de Santarém)

---

**11h30:** Novas Fronteiras de Crescimento: Explorando Oportunidades Comerciais e de Investimento no acordo Mercosul-EU para empresas"- **Pedro Oliveira** ( Coordenador de Mestrado-Instituto Politécnico de Santarém)

---

**12h00:** Cruzando Fronteiras: Um Case Study de Sucesso nos Negócios Transatlânticos"- **Paulo Oliveira** ( CEO do Grupo Salvador Caetano- África)

---

**12h30:** Perguntas : Moderador- **Rogério Palmeiro** (Coordenador empreendedorismo, empregabilidade e Alummi-Instituto Politécnico de Santarém)

-- Buffet --

Mais informações/Inscrição:

<https://www.nersant.pt/agenda/evento/>

### Organização:



Apoio:



Parceiros:





**António Pedroso Leal**  
Presidente da Direção da NERSANT

## NERSANT: Uma Nova Era na Internacionalização das Empresas Ribatejanas

**A**NERSANT inicia o ano de 2025 com um marco histórico que reforça o seu compromisso com o desenvolvimento económico da região. Com a sua recente certificação como Câmara do Comércio e Indústria, aprovada em Diário da República, a nossa associação passa a integrar a rede de Câmaras do Comércio a nível global, abrindo novas portas para as empresas

da Lezíria do Tejo e do Médio Tejo no acesso a serviços especializados e oportunidades internacionais.

Este reconhecimento fortalece a nossa missão de apoiar a internacionalização do tecido empresarial ribatejano. A NERSANT passa agora a disponibilizar um leque alargado de serviços que facilitarão a expansão das nossas empresas para mercados externos, aproximando-as de uma rede de contactos estratégicos, eventos de networking e instrumentos de apoio ao investimento e exportação.

Para além disso, e seguindo a mesma linha, temos o prazer de anunciar a realização do workshop "Pontes Atlânticas: Mercosul, União Europeia e PALOP's", promovido pela NERSANT no âmbito da Agência Invest Ribatejo, que decorrerá em Santarém no dia 12 de março. Este evento, organizado com o apoio da AICEP Portugal

Global, do Instituto Politécnico de Santarém e do Município de Santarém, constituirá uma oportunidade única para debater e aprofundar os laços comerciais entre Portugal e estas regiões estratégicas.

A nossa visão para o futuro da economia ribatejana passa por dotar as empresas da região das ferramentas necessárias para competir nos mercados internacionais. A certificação como Câmara do Comércio e Indústria e a dinamização de iniciativas como o workshop "Pontes Atlânticas" são passos concretos nesse caminho.

Convidamos todas as empresas a juntarem-se a nós nesta jornada de crescimento e internacionalização, aproveitando as novas oportunidades que agora se abrem. A NERSANT continua a ser o parceiro de referência para quem quer inovar, crescer e levar o Ribatejo ao mundo.

### FICHA TÉCNICA

**Diretor:**  
António Pedroso Leal

**Conselho Redatorial:**  
Cláudia Monteiro  
ribatejo.invest@nersant.pt

**Publicidade:**  
Maria João Rodrigues  
maria.joao@nersant.pt

**Propriedade:**  
NERSANT, AE.  
Várzea de Mesioes - Apartado 177  
2354-909 Torres Novas  
Tel.: 249 839 500 (Chamada para a rede fixa nacional)  
Fax: 249 839 509  
www.nersant.pt

**Periodicidade:**  
Mensal

**Tiragem:**  
1000 exemplares

**NERSANT**  
ASSOCIAÇÃO EMPRESARIAL

Isento de registo na ERC ao abrigo do decreto regulamentar 8/99 de 9/6 artigo 12.º, n.º 1 a)

**Capa por:**  
NERSANT



# RIBATEJO INVEST

Fevereiro 2025 • Ano X • Nº113



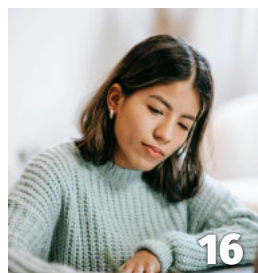
11



13



14



16



17



25



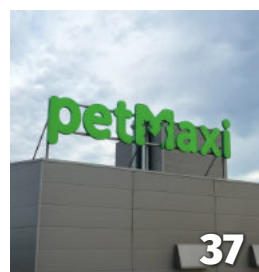
26



34



36



37

## Desenvolvimento Regional

- 05** Notícias
- 10** Nacional
- 11** Almeirim recebeu o Comité de Acompanhamento do Alentejo 2030
- 12** Almeirim recebeu debate sobre o Futuro da Política de Coesão
- 13** Zona Livre Tecnológica de Abrantes formalmente delimitada
- 14** Panattoni Iberia celebra colocação de primeira pedra no seu projeto logístico em Santarém

## Informação & Apoio

- 16** Governo cria grupo de trabalho para propor novo modelo de formação profissional
- 17** Concurso para Mini Agendas abre com 149 milhões de euros disponíveis para inovação
- 18** Apoio ao Emprego e Empreendedorismo financia criação de postos de trabalho na Lezíria do Tejo
- 19** Prémios dos Fundos Europeus com candidaturas até 14 de março

## Viver o Tejo

- 20** Cartaxo expõe "Aquedutos de Portugal – Água e Património"

## Empreendedorismo e Inovação

- 22** Notícias
- 25** Lançado concurso para a construção da nova Escola Superior de Tecnologia de Abrantes
- 26** "Médio Tejo Verde" é mote de reunião com vários parceiros na CIM Médio Tejo
- 28** NERSANT organiza Green Days Médio Tejo 2025 em Abrantes

## Internacionalização

- 29** Notícias
- 32** Empresas da região de Santarém procuram negócios no Dubai
- 34** FUSO apresenta versatilidade e inovação na bauma 2025 com três variantes do Canter
- 36** NERSANT reconhecida como Câmara de Comércio e Indústria
- 37** PetMaxi celebra 10 anos de inovação e compromisso com a nutrição animal

## Opinião

- 38** Estratégia Empresarial: Alavanca para o Crescimento Sustentável



## Arrow Global Portugal avança com aquisição da Transfor

A Arrow Global Portugal continua a expandir a sua presença no setor da engenharia e construção. De acordo com O Jornal Económico, o fundo de investimento da Arrow assinou recentemente um memorando de entendimento para a aquisição da Transfor, um grupo empresarial com mais de duas décadas de ati-

vidade e que tem origem no concelho de Ourém.

A Transfor, que apresenta um volume de negócios de 80 milhões de euros, atua em três principais áreas: Construção, Carpintaria e Serralharia Industrial, bem como Remodelação e Fit-Out de Interiores. A aquisição será realizada

através do fundo Arrow Credit Opportunities II (ACO II), que tem investido em diversas empresas ligadas ao setor imobiliário.

A Arrow Global reforça, assim, a sua posição enquanto gestora de fundos de investimento alternativos focada nos setores do Crédito e Imobiliário.



Foto: Transfor

## Casa Mendes Gonçalves reforça sustentabilidade com a Sotecnisol Power

A Casa Mendes Gonçalves, com sede na Golegã, continua a apostar na sustentabilidade e na eficiência energética, reforçando a sua parceria com a Sotecnisol Power para expandir a capacidade de produção de energia renovável.

Depois da bem-sucedida instalação de uma Unidade de Produção para Autoconsumo (UPAC) com 512,72 kWp, a empresa adjudicou a implementação de quatro novas instalações fotovoltaicas. Este novo investimento traduz-se na colocação de 2.816 painéis solares, cobrindo uma área total de 7.300 m<sup>2</sup> e proporcionando uma capacidade adicional de 1 661,44 kWp.

Com esta iniciativa, a Casa Mendes Gonçalves dá mais um passo na redução da pegada de carbono e no reforço da sua autonomização energética. Este compromisso com a sustentabilidade

integra-se na estratégia global do grupo, que visa minimizar o impacto ambiental das suas operações e promover soluções inovadoras para a transição energética.



Foto: Casa Mendes Gonçalves

# Ministro da Economia visita Mitsubishi Fuso Truck Europe

O ministro da Economia, Pedro Reis, visitou a fábrica da Mitsubishi Fuso Truck Europe (MFTE) em Tramagal, no concelho de Abrantes, para avaliar os desafios do setor automóvel e acompanhar a atividade económica.

A visita, que aconteceu no dia 31 de janeiro, teve como objetivo acompanhar os desafios do setor automóvel, bem como conhecer a dinâmica da atividade económica nos vários setores.

De referir que a fábrica da Mitsubishi do Tramagal emprega 423 trabalhadores e fechou o ano 2024 com uma produção de cerca de 7.700 unidades e uma faturação de 200 milhões de euros.



Foto: LinkedIn Ministério da Economia

# Grupo Louro recebe visita da equipa da Homylar

A equipa de armazém e distribuição da açoriana Homylar – José Henriques Silva e Filhos, Lda. visitou no dia 21 de janeiro as instalações do Grupo Louro, em Amiais de Cima, Santarém, para participar no Experience Day J.J. Louro. Com esta iniciativa, o Grupo Louro capacita os seus parceiros para prestarem um serviço de maior qualidade, promo-

vendo relações comerciais mais fortes, baseadas na confiança e no crescimento conjunto.

De acordo com o Grupo Louro, a visita foi guiada pelos responsáveis da área comercial, permitindo à equipa da Homylar uma imersão aprofundada nos processos produtivos dos setores de mobiliário, sofás e colchões, proporcionan-

do uma visão clara sobre os padrões de qualidade, inovação e eficiência que sustentam a produção do Grupo Louro. Para além disso, a visita permitiu compreender como os fluxos de armazenagem, distribuição e transporte são estruturados para garantir entregas otimizadas e um serviço mais ágil e eficaz.

O percurso culminou no showroom do Grupo, onde os visitantes puderam explorar a gama completa de produtos das marcas Lourini®, Lusocolchão e Lomm, num momento que foi classificado pelo Grupo Louro como “essencial para aprofundar o conhecimento técnico sobre cada artigo, ajudando a equipa da Homylar a aconselhar melhor os seus clientes e a oferecer soluções mais adequadas às suas necessidades”.

De referir que a o Experience Day J.J. Louro “mais do que uma simples visita, é uma oportunidade para clientes e parceiros adquirirem um conhecimento detalhado sobre os produtos e processos do Grupo”.



Foto: Grupo Louro



# Silvex recebeu visita do Secretário de Estado do Ambiente

A Silvex - Indústria de Plásticos e Papéis, S.A., recebeu no dia 31 de janeiro a visita do Secretário de Estado do Ambiente, Emídio Sousa, “num encontro que reforça a importância da colaboração entre indústria e o Governo para uma transição ecológica realista e eficaz”, informou a empresa de Benavente.

De acordo com a Silvex, “este encontro é o reconhecimento do papel estratégico da indústria dos plásticos e da contribuição essencial de empresas como a Silvex na construção de um modelo mais sustentável e circular”. “Para que a transição ecológica seja eficaz, é imprescindível um alinhamento entre empresas, políticas públicas e a sensibilização da sociedade. A presença do Secretário de Estado do Ambiente nesta visita reforça a importância do trabalho conjunto para garantir que a transição

seja ambiciosa, exequível e realista”, reforçou ainda a empresa.

De referir que a visita do Secretário de Estado do Ambiente à Silvex integra

um roadshow organizado pela APIP – Associação Portuguesa da Indústria de Plásticos, contando com a presença da Câmara Municipal de Benavente.



Foto: Facebook Silvex

# Comtemp marca presença no evento Trends 2025



Foto: LinkedIn Comtemp

A Comtemp, empresa sediada no Entroncamento, marcou presença no dia 21 de janeiro no evento Trends 2025, promovido pela PortugalFoods, no Porto. Este encontro reuniu especialistas e empresas do setor agroalimentar para discutir as principais tendências de inovação que irão moldar o futuro do setor em 2025.

De acordo com a empresa, a participação no evento reforçou o compromisso com a inovação agroalimentar, uma vez que foram explorados “modelos de negócio inovadores e analisadas as transformações que se avizinham”, com “a tecnologia a assumir um papel determinante na evolução da indústria agroalimentar”.

# Fábrica da DAMM recebe visita do Executivo Municipal

O Executivo Municipal escalabitano visitou a Unidade de Produção industrial da DAMM, antiga Font Salem de Santarém, na manhã do dia 23 de fevereiro, a convite da Administração da empresa que emprega 250 pessoas, onde 90% integram o quadro de efetivos, e que produziu 3 milhões de hectolitros, entre cervejas e refrigerantes, em 2024.

João Teixeira Leite, Presidente da Câmara Municipal de Santarém (CMS), e Alfredo Amante, Vereador da CMS, visitaram as instalações da empresa espanhola acompanhados por Antoni Folguera Ventura e Octavi Martí Crescencio, Administrador-Geral e Diretor de Operações da DAMM respetivamente, para observarem o resultado do investimento que a empresa fez na expansão das suas unidades de produção e de armazenamento, nos últimos quatro anos, orçado em mais de 40 milhões de euros. Um investimento que o grupo espera aumentar, através do crescimento contínuo das suas unidades de produção e de armazenamento, visto que para além dos seus próprios produtos, também produzem e embalam refrigerantes de outras marcas, com destaque para as marcas brancas das grandes superfícies.

De referir que a Unidade de Santarém

conta com sete linhas de produção, abastecidas por cinco poços de água de elevada qualidade, que é a base de todos os produtos da DAMM de Santarém. A fábrica conta com uma área total de 290.725 m2 distribuídos em diferentes áreas: receção de matérias-primas, sala de malte, brassagem, fermentação, guarda, xaroparia, enchimento e armazéns.

Considerada a sétima maior empresa do

distrito de Santarém em 2024, a DAMM é uma das quatro fábricas que a empresa detém: três em Espanha e uma em Portugal. A unidade de Santarém é responsável pela produção anual de 3 dos 9 milhões de hectolitros de cerveja e refrigerantes do grupo DAMM, o que corresponde a uma faturação de cerca de 30% do volume de negócios da empresa (com 150 milhões, dos 550 milhões, a terem origem na fábrica escalabitana).



Foto: Município de Santarém

## TemplarLuz comemora 29.º aniversário

A TemplarLuz – Soluções Energéticas, está de parabéns. A empresa de Tomar acaba de comemorar 29 anos “a construir projetos para um país mais sustentável”.

De referir que a TemplarLuz Lda., pertencente ao Grupo HomeServe, é uma empresa especialista em engenharia, desenvolvimento e execução de soluções à medida das necessidades dos clientes no ramo das instalações elétricas e produção de energia renovável nos segmentos B2B e B2C.





# Jornal O Almeirinese promove 2.ª edição do Almeirim Talks

O Jornal O Almeirinese organiza, dia 13 de março, a 2.ª edição do "Almeirim Talks", um evento dedicado à partilha de experiências, ideias e inspiração, com foco em temas de grande relevância para o mundo atual, informou o promotor do evento.

Para esta edição, o evento conta com a intervenção de Paulo Ferreira, Coach Executivo e Professor Universitário, especialista em liderança e desenvolvimento pessoal, que irá explorar a relevância do coaching na formação de equipas eficazes e de líderes inspiradores. Entre os temas a abordar, destacam-se "Gestão de mudanças em ambientes dinâmicos", "Estratégias para desbloquear o potencial humano" e "A transformação pessoal como motor para o sucesso profissional".

Jorge Faustino, Marketeer, ex-árbitro de futebol e Professor Universitário traz contributos interessantes ao nível do desporto, negócios e educação. "O erro e a sua gestão no desporto e na vida profissional", "Abertura a novas experiências como motor de crescimento e felicidade" e "Como a interseção entre diferentes áreas potencia o desenvolvimento pessoal e profissional", são os temas a abordar.

Patrícia Santos, Chairwoman reconhecida pela sua liderança inspiradora, partilhará a sua visão sobre o mundo

empresarial e a importância da inclusão e inovação. Os temas abordados serão a "Liderança feminina e os desafios no mundo empresarial", "Criação de estratégias de negócio orientadas para o futuro" e "Sustentabilidade como pilar fundamental das organizações modernas".

O evento realizar-se-á no IVV - Imóvel de Valências Variadas - Multiusos de Almei-

rim, a partir das 14h13. A entrada é gratuita, mas sujeita a inscrição prévia até ao dia 10 de março, através do link <https://shorturl.at/ckR7s>. Para mais informações, os interessados podem contactar o Jornal O Almeirinese através do e-mail [jornal.almeirinese.comercial@gmail.com](mailto:jornal.almeirinese.comercial@gmail.com) ou do telefone 243 594 360 (chamada para a rede fixa nacional).



Foto: Facebook Jornal O Almeirinese

# Monliz distingue Colaborador do Ano 2024

No dia 31 de janeiro, a Monliz, com instalações em Alpiarça, realizou a 3.ª edição do evento Colaborador do Ano, reunindo os vencedores do prémio de Colaborador do Mês ao longo de 2024, o Colaborador do Ano de 2023 e a Direção da empresa.

A iniciativa incluiu uma visita à Casa Museu Carlos Relvas, seguindo-se um almoço no Hotel Lusitano, na Golegã. Durante o evento, foi realizada a eleição do Colaborador do Ano de 2024, um momento de reconhecimento pelo empenho e dedicação dos profissionais

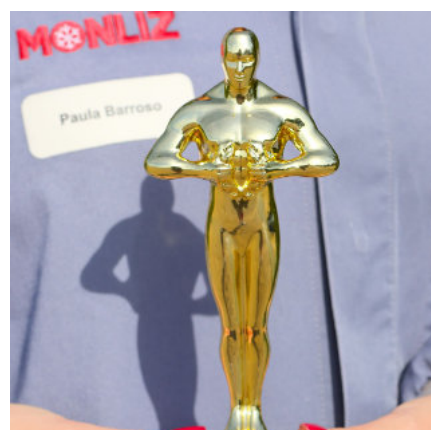


Foto: LinkedIn Monliz

da Monliz. Paula Barroso, uma transmontana com mais de 20 anos de dedicação à Monliz, foi eleita Colaboradora do Ano 2024.

"O seu trabalho é de enorme valor para a empresa, desempenhando funções essenciais na preparação de auditorias na área da manutenção, orçamentação e compras, bem como na gestão e encaminhamento de resíduos resultantes das atividades de manutenção para reciclagem", referiu a Monliz, agradecendo ao profissional "o profissionalismo e compromisso" para com a empresa.

# Economia cresce 1,9% em 2024, acima da estimativa do Governo

## PIB EM 2024

## TAXA DE CRESCIMENTO

Fonte: INE, Eurostat

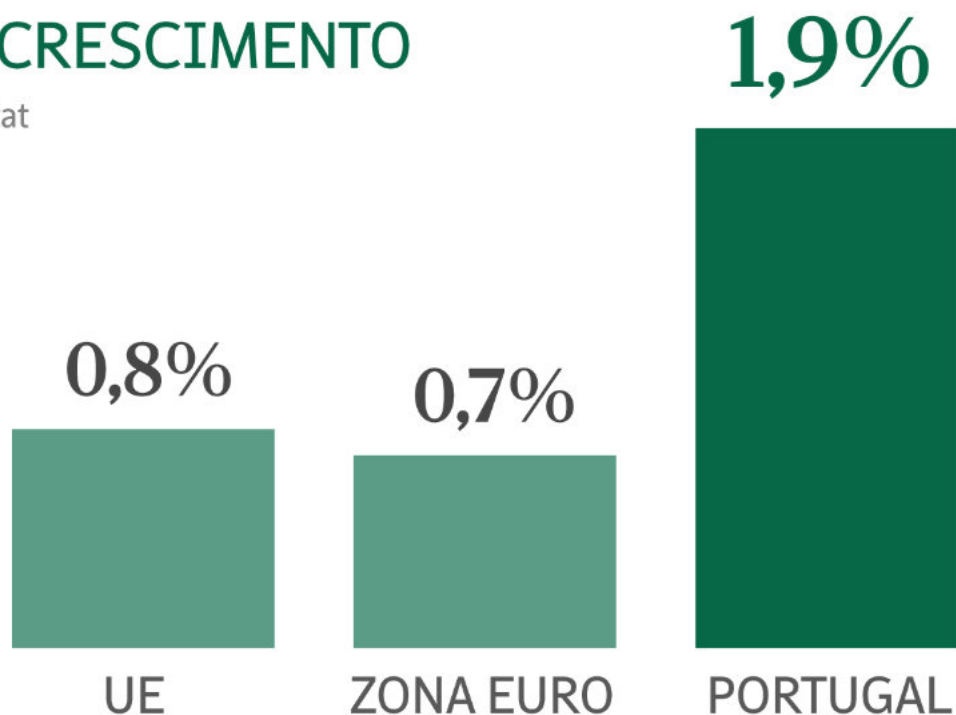


Foto: Governo de Portugal

O produto interno bruto português cresceu 1,9% em 2024, de acordo com uma estimativa do Instituto Nacional de Estatística (INE) publicada a 30 de janeiro. O consumo das famílias foi o motor do crescimento da economia nacional no ano passado.

Este número supera a maioria das projeções de instituições nacionais e internacionais e até a do Governo, que previa um crescimento de 1,8% para o ano passado.

O Primeiro-Ministro Luís Montenegro escreveu na rede social X (antigo Twitter) que a economia está “a crescer para garantir melhores salários e salvar o Estado Social”, acrescentando que “foi este o compromisso que assumi com os portugueses”.

“A estabilidade financeira que con-

solidámos, a estabilidade política que conquistámos, e a confiança que temos são as condições para impulsionar um ciclo virtuoso de investimento e criação de riqueza”, escreveu ainda.

### **Maior robustez para 2025**

O Ministro de Estado e das Finanças, Joaquim Miranda Sarmento, numa declaração na Assembleia da República, a 15 de janeiro afirmou que “os números do quarto trimestre foram significativamente bons. Houve uma aceleração económica” que “traz maior robustez na previsão de crescimento económico para 2025 de 2,1%”. Miranda Sarmento reafirmou também que a meta do Governo no saldo das finanças públicas, é a de obter excedentes de 0,4% do PIB em 2024 e de 0,3% em 2025.

O Ministro disse ainda que atualmente “as circunstâncias económicas são muito diferentes” do que eram quando “a política monetária de taxas de juro zero criou condições muito mais favoráveis”. “Neste momento temos uma situação de uma enorme incerteza”.

Miranda Sarmento referiu ainda que as medidas aprovadas pela oposição, nomeadamente no Orçamento do Estado, retiram margem ao Governo para aplicar as suas próprias medidas de crescimento económico.

“Se nos deixarem cumprir o nosso programa, o que não tem sido fácil, a economia portuguesa tem condições para começar a crescer mais do que cresceu nos anos anteriores, em valores próximos de 3%”, acrescentou.



# Almeirim recebeu o Comité de Acompanhamento do Alentejo 2030

Decorreu dia 18 de fevereiro, no IVV - Pavilhão Multiusos de Almeirim, a 5.ª Reunião Comité de Acompanhamento do Programa Regional Alentejo 2030.

De acordo com o Alentejo 2030, no decorrer da reunião foi debatido o ponto de situação da execução do programa Alentejo 2030, revisão intercalar: Overview do Programa Regional (de acordo com o art.º 18º do RD); reprogramação (linhas gerais e princípios orientadores); aprovação dos critérios de seleção; e ponto de situação do plano de comunicação e operações de importância estratégica.

No âmbito da Reunião do Comité de Acompanhamento do Alentejo 2030, realizaram-se visitas a projetos como à Escola Moinho de Vento, à Creche Municipal, e aos arranjos paisagísticos do Bairro Ancofa em Almeirim, à Escola EB 2,3 de Fazendas de Almeirim e Labo-

ratório Móvel de Inovação e Aprendizagens pela Ciência, Tecnologia, Engenharia e Matemática no âmbito no Plano Integrado e Inovador de Combate ao Insucesso Escolar da Lezíria do Tejo – PII-CIE LT, que está disponível na Escola EB 2, 3 de Fazendas de Almeirim.

Recorde-se que esta reunião decorreu nos termos do n.º 1, do art.º 7.º, do Regulamento Interno do Comité de Acompanhamento do Alentejo 2030 – Programa Regional do Alentejo, sendo o Comité de Acompanhamento do Programa Regional do Alentejo responsável pelo acompanhamento do desempenho do programa regional e inclui representantes dos parceiros pertinentes, garan-

tindo uma representação equilibrada das autoridades competentes dos Estados-Membros, dos organismos intermédios e dos parceiros, nomeadamente representantes das autoridades regionais, locais, urbanas e outras autoridades públicas, dos parceiros económicos e sociais, dos organismos pertinentes que representam a sociedade civil, tais como parceiros ambientais, organizações não governamentais e organismos responsáveis pela promoção da inclusão social, dos direitos fundamentais, dos direitos das pessoas com deficiência, da igualdade de género e da não discriminação, e dos organismos de investigação e as universidades, se for caso disso.



Foto: Alentejo 2030

# Almeirim recebeu debate sobre o Futuro da Política de Coesão

O Alentejo 2030 organizou no dia 17 de fevereiro, no Pavilhão Multiusos de Almeirim, a conferência "Alentejo e o Futuro da Política de Coesão", um momento de reflexão e debate em torno do desenvolvimento regional e do papel dos fundos europeus e da política de coesão na construção de uma região e de um país mais forte e coeso.



Foto: Alentejo 2030

A conferência contou com a abertura do presidente da Câmara Municipal de Almeirim, Pedro Ribeiro, que enalteceu a opção por Almeirim para a realização desta conferência, destacando a política de coesão como o “ADN da Europa”.

De seguida usou da palavra o presidente da Comissão de Coordenação e Desenvolvimento Regional do Alentejo, António Ceia da Silva que focou a importância das políticas de coesão para o desenvolvimento dos territórios de convergência, destacando a exigência dos novos desafios que se avizinham e a necessidade de uma visão estratégica e de um compromisso conjunto para garantir o desenvolvimento harmonioso do território como um todo.

Seguiu-se a intervenção de Duarte Rodrigues, vice-presidente da AD&C, que sublinhou a importância de um

planeamento estratégico e transversal na definição de políticas e na aplicação dos fundos comunitários através de regulamento e critérios mais simples e uniformes.

Para encerrar a sessão de abertura, tomou a palavra Diego Villalva (DG REGIO) que enalteceu a organização de um debate em redor da política de coesão, num período em que estão em discussão as orientações políticas para o próximo Quadro Financeiro Plurianual.

A conferência contou com dois painéis temáticos: o primeiro, dedicado à Dimensão Territorial no Futuro da Política de Coesão, que contou com a participação de Tiago Teotónio Pereira (ALENTEJO 2030 / moderador), Duarte Rodrigues (AD&C), Nuno Gaudêncio (ANAFRE) e Paulo Madruga (Ernest & Young); o segundo, dedi-

cado à Competitividade e Inovação, que contou com a participação da Maria do Carmo Ricardo (ALENTEJO 2030 / moderação), Alexandra Vilela (COMPETE 2030) João Moutão (IPSantarém) e Manuel Laranja (ISEG).

A conferência encerrou com a intervenção do Secretário de Estado do Planeamento e Desenvolvimento Regional, que se mostrou muito agradado com a organização desta sessão, sublinhando a importância que momentos de debate e discussão desta natureza têm na orientação das políticas públicas e para a definição das prioridades de políticas nacionais. O Secretário de Estado referiu ainda a importância deste debate no sentido em que o Estado Membro será confrontado com a tomada decisão no contexto do futuro da política de coesão.



# Zona Livre Tecnológica de Abrantes formalmente delimitada

Foi publicada no dia 4 de fevereiro, em Diário da República, a portaria que define a delimitação geográfica da Zona Livre Tecnológica (ZLT) de Abrantes, resultante da proposta conjunta apresentada pela Câmara Municipal de Abrantes e pela Direção-Geral de Energia e Geologia, em colaboração com a Comunidade Intermunicipal do Médio Tejo, informou o Município.

Centrada nas energias renováveis, a ZLT de Abrantes abrange três zonas estratégicas: uma localizada no TAGUS-VALLEY – Parque de Ciência e Tecnologia, orientada para a inovação tecnológica; outra na zona norte do concelho, coincidente com a Zona de Intervenção Florestal (ZIF) de Aldeia do Mato, dedicada à valorização da biomassa e reordenamento florestal; e uma terceira que cobre toda a zona sul do concelho, com exceção da área de serviço militar de Santa Margarida, com um papel central no desenvolvimento de projetos de transição energética, incluindo o

antigo perímetro da Central do Pego.

Na prática, estas zonas têm como objetivo promover o estabelecimento de projetos de investigação, desenvolvimento e inovação para a produção, armazenamento e autoconsumo de energia elétrica a partir de energias renováveis, bem como de outros vetores energéticos renováveis como a biomassa.

A ZLT de Abrantes integra-se no processo de transição justa em curso, na sequência do encerramento da central termoeleétrica a carvão do Pego, em 2021, pretendendo contribuir para a diversifica-

ção, modernização e reconversão da economia da região.

Manuel Jorge Valamatos, Presidente da Câmara Municipal de Abrantes, considera que a Zona Livre Tecnológica de Abrantes “é mais uma resposta concreta aos impactos económicos e sociais que surgiram pelo encerramento da central termoeleétrica a carvão do Pego, promovendo o desenvolvimento sustentável e a criação de emprego qualificado, essenciais para construir novas oportunidades para o futuro de Abrantes e da nossa região”.



Foto: Facebook Município de Abrantes

# Panattoni Iberia celebra colocação de primeira pedra no seu projeto logístico em Santarém

A Panattoni, líder europeia no desenvolvimento imobiliário logístico-industrial, inaugurou oficialmente as obras do seu projeto Panattoni Park Santarém, no dia 18 de fevereiro. Estrategicamente localizado no concelho de Santarém, com acesso direto à A1, o projeto possui uma área total de 34.340 m<sup>2</sup> e encontra-se atualmente com 30% da sua construção concluída.

O evento contou com a intervenção de Gustavo Cardozo, Diretor-Geral da Panattoni Iberia, de João Teixeira Leite, presidente da Câmara Municipal de Santarém e de Andreia Barros, Chief Marketing Officer da Olicargo, o primeiro inquilino que ocupará 50% do armazém atualmente em construção. Entre os presentes, destacaram-se também as consultoras imobiliárias responsáveis pela

comercialização do parque, CBRE e Savills Portugal.

O projeto logístico, estrategicamente situado no concelho de Santarém, conta com acesso direto à A1 e rápido acesso às autoestradas A15, A23 e A2, soma uma área bruta locável de 34.344 m<sup>2</sup> e encontra-se atualmente com 30% da sua construção concluída. A plataforma logística, que já tem 50% do seu espaço pré-arren-

dado, deixa disponíveis 17.500 m<sup>2</sup> para um segundo inquilino.

"A Panattoni é uma empresa com mais de 20 anos de experiência no mercado europeu. Apesar de a nossa chegada à Península Ibérica ter demorado, estamos a consolidar-nos rapidamente como um dos principais promotores de armazéns logísticos e industriais em Espanha e Portugal", afirma Gustavo Cardozo, Di-





retor-Geral e sócio da Panattoni Iberia.

João Teixeira Leire, presidente da Câmara Municipal de Santarém sublinhou a importância deste investimento privado da Panattoni. “São cerca de 25 milhões de euros que vão criar centenas de postos de trabalho”, disse no evento, classificando o projeto como sendo de “uma importância enorme para o concelho e para a região”. O autarca reforçou na sua intervenção que “a existência de investimento privado é essencial para a riqueza do território” afirmando ainda que “a atração de investimento privado é uma das estratégias do Município para a

dinamização do concelho, destacando os 411 milhões de euros que estão neste momento a decorrer no concelho”.

O Panattoni Park Santarém está a ser construído num terreno de 100.000 m<sup>2</sup> e contará com um armazém de 33.000 m<sup>2</sup>, além de uma área total de escritórios de 1.344 m<sup>2</sup> com mezzanine. A instalação incluirá 48 cais de carga e descarga, uma placa de manobra de 35 metros e uma altura livre de 10,6 metros.

Em linha com o compromisso de sustentabilidade da Panattoni, o projeto visa obter a certificação BREEAM 'Excellent', incorporando características como pai-

néis fotovoltaicos para autoconsumo e iluminação LED.

Prevê-se que a conclusão do projeto ocorra no terceiro trimestre de 2025, reforçando assim a posição da Panattoni Iberia no mercado logístico português.

Este desenvolvimento segue os projetos Panattoni Park Porto Valongo, com 76.000 m<sup>2</sup> e próximo da sua conclusão, e Panattoni Park Lisbon-City com 85.000m<sup>2</sup>, em Santa Iria de Azóia, que acaba de iniciar o seu processo de construção, totalizando entre os três parques logísticos mais de 195.000 m<sup>2</sup> de espaços modernos para uso logístico e industrial.



Fotos: Município de Santarém

# Governo cria grupo de trabalho para propor novo modelo de formação profissional

O Governo criou um grupo de trabalho para propor a reformulação do modelo de formação profissional. O grupo deverá apresentar uma proposta até 30 de setembro, segundo Despacho do Secretário de Estado do Trabalho.



Foto: Liza Summer no Pexels

Entre as suas missões inclui-se o diagnóstico ao sistema e do quadro legislativo, as lacunas e ineficiências, a análise comparada com outros países, a definição de indicadores de avaliação e a elaboração de uma proposta de regime jurídico.

O investimento na formação profissional é uma prioridade do Programa de Governo, que refere que a sua “limitada qualidade” atual leva o Governo a “reestruturar o sistema de formação profissional”, ajustando a oferta às necessidades do crescimento da economia.

O grupo de trabalho inclui representantes da Direção-Geral do Emprego e das Relações de Trabalho, do Instituto de Emprego e Formação Profissional, da Agência Nacional para a Qualificação e o Ensino Profissional, do programa temático Demografia, Qualificações e Inclusão - Pessoas 2030, do Gabinete de Estratégia e Planeamento do Ministério do Trabalho, Solidariedade e Segurança Social e do gabinete do Secretário de Estado do Trabalho, podendo ainda pedir a colaboração ou auscultar parceiros sociais, associações setoriais e em-

presarias, instituições de ensino superior, entidades reguladoras e autoridades de gestão de fundos europeus temáticos e regionais. A participação não é remunerada.

A formação profissional “é um instrumento crucial” para preparar os jovens para a entrada no mercado de trabalho e de “melhoria do desempenho dos trabalhadores, contribuindo para o aumento da produtividade das empresas”, mas está “frequentemente desajustada às necessidades”, pelo que “carece de um alinhamento estratégico”, refere o Despacho.



# Concurso para Mini Agendas abre com 149 milhões de euros disponíveis para inovação

O Governo de Portugal abriu no dia 31 de janeiro as candidaturas para a nova iniciativa de apoio ao investimento em inovação, as Mini Agendas, que contam com uma dotação inicial de 149 milhões de euros e estão enquadrada no Portugal 2030. As Mini Agendas são uma versão mais simples, manobrável e executável das agendas mobilizadoras tradicionais do Plano de Recuperação e Resiliência.

O primeiro aviso, lançado pelo programa Compete 2030, em conjunto com os Programas Regionais Lisboa 2030 e Algarve 2030, permitirá às empresas candidatarem-se a apoios não reembolsáveis (subvenções) para projetos integrados de investigação e desenvolvimento, e de inovação produtiva.

Estes projetos devem focar-se na conclusão do ciclo de inovação de soluções já com algum grau de maturidade, garantindo a sua chegada ao mercado.

São elegíveis as pequenas e médias empresas (PME) e as small mid-caps. São também elegíveis as grandes empresas, desde que em consórcio com PME. As entidades do sistema de investigação e inovação (ENES-II) podem também associar-se a estes consórcios.

A área geográfica abrangida pelo concurso são as regiões Norte, Centro, Lisboa, Alentejo e Algarve (NUTS II do Continente) e as candidaturas estarão abertas até 30 de maio, através do Balcão dos Fundos.

As Mini Agendas são assim mais um passo para a reindustrialização da economia nacional, ao reforçar a capacidade industrial e a especialização da nossa economia na produção de bens e serviços inovadores, de alto valor acrescentado e capazes de competir no mercado internacional.



Foto: Compete

PUB.

UM EVENTO PARA TODOS  
OS AMANTES DE VIATURAS EM PORTUGAL

# CARBURADOR

**TORRES NOVAS**  
**PAVILHÃO EXPOSIÇÕES**  
**NERSANT**

**23 MAR**  
**10H - 16H**

**12º ENCONTRO CARBURADOR** \*GRATUITO

PARCEIROS

**NERSANT**  
ASSOCIAÇÃO EMPRESARIAL

**Ribatejo**

## NERSANT apoia candidaturas ao Aviso ALT2030-2025-3

# Apoio ao Emprego e Empreendedorismo financeira criação de postos de trabalho na Lezíria do Tejo

A NERSANT - Associação Empresarial da Região de Santarém está a sensibilizar as empresas da Lezíria do Tejo para a abertura de candidaturas ao Aviso ALT2030-2025-3, um novo instrumento de apoio ao emprego e ao empreendedorismo destinado à região do Alentejo. Este programa visa incentivar a criação e desenvolvimento de projetos empresariais de pequena dimensão, financiando a 100% a geração de até 3 novos postos de trabalho, contribuindo diretamente para o aumento da taxa de emprego na região.

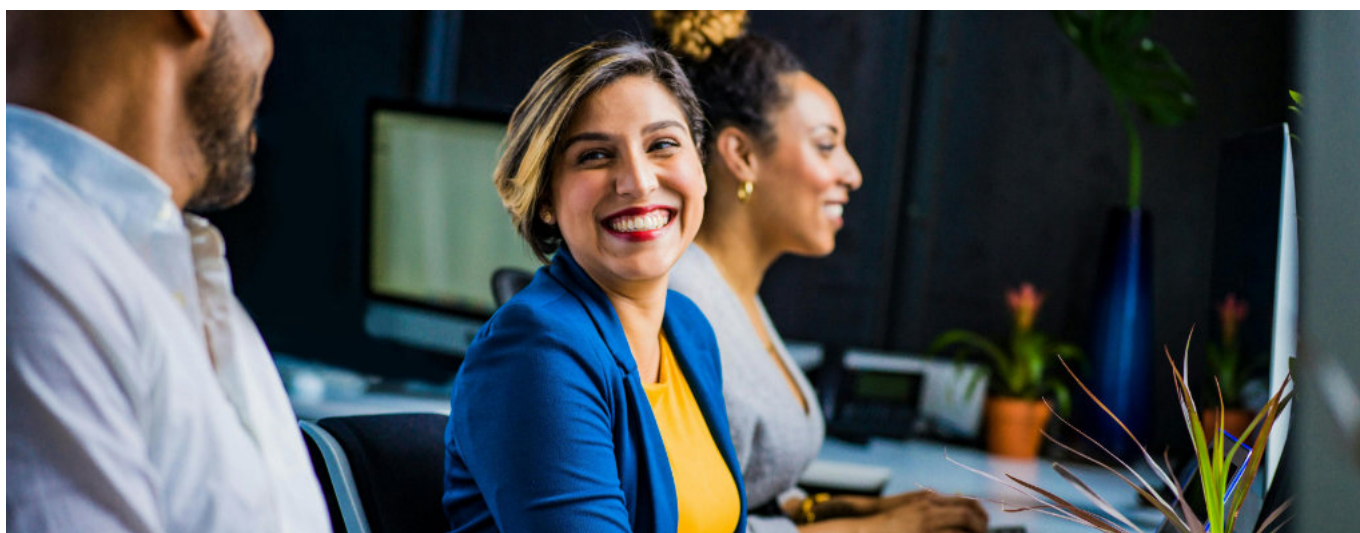


Foto: Jopwell no Pexels

As empresas ou empreendedores que pretendam investir num dos concelhos da sub-região Lezíria do Tejo – Almeirim, Alpiarça, Azambuja, Benavente, Cartaxo, Chamusca, Coruche, Golegã, Rio Maior, Salvaterra de Magos e Santarém – têm à disposição o Aviso ALT2030-2025-3, que pretende promover o incentivo à criação de projetos empresariais de pequena dimensão (micro e pequenas empresas) e a criação de postos de trabalho, contribuindo para o aumento da taxa de emprego, bem como apoiar a manutenção e crescimento do emprego associado a processos de modernização das pequenas empresas, promovendo a competitividade das organizações com especial enfoque no aumento da capacidade empregadora.

Com candidaturas abertas até 31 de julho, o Aviso tem como destinatários micro e pequenas empresas, de qualquer forma jurídica, com contabilidade organizada e certifi-

cado de PME atualizado, bem como Empresários em Nome Individual (não são elegíveis os prestadores de serviços ou profissionais liberais, nem as médias empresas), sendo elegíveis a criação do próprio emprego, por Empresários em Nome Individual, bem como contratação de desempregados inscritos no IEFP (incluindo pessoas à procura de 1.º emprego) e pessoas inativas associados à criação de novas empresas ou expansão das existentes.

As atividades abrangidas pelo programa incluem o setor da Construção (CAE 41, 42 e 43); Comércio por grosso e a retalho; Reparação de veículos automóveis e motociclos (CAE 45, 46 e 47); Transportes e armazenagem (CAE 49, 50, 51, 52 e 53); Atividades de informação e comunicação (CAE 58, 59, 60, 61, 62 e 63); Atividades de consultoria, científicas, técnicas e similares (CAE 69, 70, 71, 72, 73, 74 e 75); e Atividades administrativas e dos serviços de apoio (CAE 77, 78, 79, 80, 81 e 82).

O Aviso financia a 100% custos diretos com pessoal, sendo os mesmos calculados através da utilização de uma tabela de custo unitário por hora de trabalho em funções diretamente relacionadas com a execução do projeto, sendo os mesmos incrementados em 40% para responderem pelo financiamento dos restantes custos elegíveis da operação. Este apoio representa, assim, uma oportunidade significativa para empreendedores e empresas que pretendam expandir os seus negócios, contratar recursos humanos ou criar o próprio emprego.

A NERSANT encontra-se disponível para auxiliar os interessados na preparação e submissão das candidaturas, garantindo um acompanhamento personalizado em todo o processo.

### MAIS INFORMAÇÕES

portugal2030@nersant.pt  
249 839 502 (chamada para a rede fixa nacional)



# Prémios dos Fundos Europeus com candidaturas até 14 de março

Os Prémios dos Fundos Europeus são uma iniciativa promovida pela Agência para o Desenvolvimento e Coesão, I.P., no âmbito da Rede de Comunicação do Portugal 2030, com o objetivo de reconhecer e promover projetos financiados pela União Europeia que tenham um impacto significativo no desenvolvimento social, económico e ambiental em Portugal. As candidaturas para esta primeira edição foram lançadas a 11 de dezembro de 2024 e estão abertas até às 23h59 do dia 14 de março.

Podem candidatar-se projetos que tenham recebido cofinanciamento da União Europeia no âmbito dos Programas Portugal 2020 ou Portugal 2030, desde que tenham sido iniciados e concluídos entre 31 de janeiro de 2014 e 31 de outubro de 2024 para o Portugal 2020, ou entre 1 de janeiro de 2021 e 31 de outubro de 2024 para o Portugal 2030.

Os prémios estão divididos em cinco categorias temáticas:

- Portugal + inteligente: para investimentos em investigação e inovação, digitalização, competitividade e internacionalização das empresas, competências para a especialização inteligente, transição industrial e empreendedorismo.
- Portugal + verde: para projetos orientados para a transição verde, eficiência energética, energias renováveis, inovação, economia circular e mobilidade sustentável.
- Portugal + conectado: dedicada a projetos que potenciem a mobilidade de pessoas e bens, bem como a qualificação dos territórios, garantindo a sua atratividade e competitividade.
- Portugal + social: para projetos que apoiem a melhoria das qualificações da população, igualdade de acesso aos cuidados de saúde, promoção do emprego de qualidade e inclusão social.
- Portugal + próximo dos cidadãos: para projetos relacionados com o desenvolvimento a nível local, que promovam a coesão social e territorial e o desenvolvimento urbano sustentável.

Além destas, existe ainda a categoria

Escolha do Público, permitindo ao público votar no projeto finalista que considere mais relevante.

O processo de seleção inclui a avaliação das candidaturas pelo júri até 11 de abril, atendendo aos critérios de avaliação da Coesão, Impacto, Inovação, Sustentabilidade, Cidadania e Transferibilidade. Após a divulgação dos finalis-

tas, decorre a votação pública a partir de 14 de abril.

A cerimónia de entrega dos prémios está agendada para 9 de maio, Dia da Europa.

Para mais informações e submissão de candidaturas, os interessados devem visitar o site oficial da iniciativa, em <http://premiosdosfundoseuropeus.pt/>.



Foto: Portugal 2030

# AQUEDUTOS DE PORTUGAL

## ÁGUA E PATRIMÓNIO

EXPOSIÇÃO DE FOTOGRAFIA DE PEDRO INÁCIO

MUSEU RURAL E DO VINHO  
DO CONCELHO DO **CARTAXO**

INAUGURAÇÃO

**22 MARÇO**  
**SÁBADO**

EXPOSIÇÃO PATENTE AO PÚBLICO  
**ATÉ 18 DE ABRIL**

CELEBRAÇÕES DO  
DIA MUNDIAL DA ÁGUA

16h00  
PALESTRA

17h00  
INAUGURAÇÃO  
DA EXPOSIÇÃO

ENTRADA LIVRE



APOIO

MUSEU  
DA ÁGUA





No dia 22 de março, o Museu Rural e do Vinho do Concelho do Cartaxo vai acolher a inauguração da exposição de fotografia "Aquadutos de Portugal – Água e Património", da autoria de Pedro Inácio. Integrada nas comemorações do Dia Mundial da Água, esta exposição é uma oportunidade única para o público conhecer o trabalho deste museólogo e investigador na área do Património Cultural da Água.

O evento tem início às 16h00 com uma palestra, onde serão discutidos temas relacionados com a importância histórica e cultural dos aquedutos. Logo após, às 17h00, decorrerá a inauguração oficial da exposição, durante a qual os visitantes poderão apreciar as 21 fotografias que compõem esta mostra. A entrada

é livre e a exposição estará patente até ao dia 18 de abril.

As fotografias fazem parte de um levantamento e inventário fotográfico iniciado em 2007, com o objetivo de criar um roteiro dedicado aos aquedutos antigos. O trabalho reflete o valor patrimonial das estruturas hidráulicas que, em diversos países mediterrânicos, foram fundamentais para o abastecimento de água, transportada de forma gravitacional a partir de diferentes sistemas. Entre estas, algumas tornaram-se ícones mundiais de arquitetura e engenharia hidráulica.

Portugal, apelidado pelo viajante francês Ferdinand Denis como "o país dos aquedutos", possui um conjunto impressionante destas

obras, construídas entre os séculos XVI e XIX. Quatro dos sistemas mais emblemáticos – os aquedutos da Água de Prata (Évora), Pegões (Tomar), Amoreira (Elvas) e o Jardim do Cerco (Mafra) – foram classificados pela UNESCO como Património Mundial da Humanidade.

A exposição destaca a importância da preservação, valorização e divulgação destes monumentos, fundamentais para o conhecimento e estudo do Património Cultural da Água.

+ informação

☎ (+351) 243 701 257 (chamada rede fixa nacional)

✉ [museu@cm-cartaxo.pt](mailto:museu@cm-cartaxo.pt)

Texto: Câmara Municipal do Cartaxo





## Costa & Ferreira aposta na inovação com novo pão de forma de massa mãe e queijo da ilha

A Panificadora Costa & Ferreira, empresa sediada em Rio Maior, acaba de lançar no mercado um novo produto que promete conquistar os apreciadores de pão artesanal e de sabores autênticos. Trata-se do pão de forma com massa mãe e queijo da ilha, um lançamento que combina fermentação natural com um toque de queijo de origem açoriana.

Confeccionado com massa mãe de centeio e sujeito a um processo de fermentação prolongado, este pão apresenta uma textura macia no interior e uma códea estaladiça. O queijo da ilha integra a massa, conferindo um sabor ligeiramente picante, como também decora a superfície do pão com uma fina camada ralada, garantindo uma experiência gastronómica diferenciada.

Com um formato retangular e um peso de 500 gramas, o novo pão da Costa & Ferreira destaca-se pelo sabor, mas também pelos seus benefícios nutricionais. Segundo a empresa, este produto é

rico em fibras e proteínas, sendo uma opção equilibrada para quem procura um pão artesanal de qualidade. O novo produto da Panificadora Costa & Ferreira está já disponível nos pontos de venda habituais.



Foto: Panificadora Costa & Ferreira

## Anabela Grande Reserva 2019 recebe Prémio Excelência 2024 da Revista de Vinhos

A Quinta da Atela, situada em Alpiarça, celebrou mais uma conquista ao ver o seu tinto Anabela Grande Reserva 2019 distinguido com o Prémio Excelência 2024 da Revista de Vinhos. O galardão,

anunciado na prestigiada Gala "Os Melhores do Ano", coloca este vinho no Top 30 dos melhores vinhos portugueses.

A distinção é um reconhecimento da

qualidade e sofisticação deste Grande Reserva, um lote cuidadosamente elaborado de Petit Verdot, Merlot e Syrah, que estagiou 16 meses em barricas de carvalho francês.

À frente da renovação da Quinta da Atela está Anabela Tereso, uma empresária apaixonada pelo mundo do vinho que, desde 2017, transformou a propriedade num local de charme e modernidade, alinhado com os mais ambiciosos projetos de enoturismo.

O enólogo António Ventura e a sua equipa dedicaram este vinho a Anabela, como um tributo à sua "inspiradora dedicação e determinação que coloca em tudo o que faz".

Com este prémio, a Quinta da Atela reforça a sua posição no panorama vinícola nacional, consolidando-se como uma referência na produção de vinhos de excelência.

De referir que a Quinta da Atela integra o grupo empresarial ValGrupo, com sede em Alcanede.



Foto: LinkedIn Quinta da Atela



# Espaço Cowork de Tomar já inaugurado e com candidaturas abertas

O espaço Cowork de Tomar, sediado na sede da Comunidade Intermunicipal do Médio Tejo, Convento de São Francisco, foi inaugurado no dia 23 de janeiro, com a presença de diversos autarcas do Médio Tejo, que tiveram a oportunidade de visitar as instalações.

De acordo com a CIMT, este espaço “terá como propósito ser um ambiente partilhado que oferece infraestrutura e recursos para profissionais autónomos, contribuindo para o aumento da competitividade e para a redução de custos. Destina-se a trabalhadores da administração pública (utilização individual) ou orga-



Foto: Facebook Comunidade Intermunicipal do Médio Tejo

nismos da administração pública (utilização coletiva), sem prejuízo de poderem ser cedidas vagas a título ocasional e não recorrente a outros utilizadores, caso existam vagas disponíveis. Pretendem-se promover modos mais ágeis e flexíveis de desempenho do trabalho, que permitirão maior autonomia de horários, maior equilíbrio entre a vida pessoal e profissional”.

Neste momento, a CIMT tem inscrições abertas para a utilização deste espaço, devendo os interessados preencher o formulário de candidatura disponível no seu portal, em <https://mediatejo.pt/>.

# Venakki Whisky Woodwork: o whisky de Alpiarça premiado na Whisky Bible

O Venakki Whisky Woodwork, produzido em Alpiarça, voltou a conquistar um dos mais prestigiados reconhecimentos do mundo dos destilados. Desde 2018, este whisky integra a Whisky Bible de Jim Murray, considerada a publicação mais influente sobre whisky a nível global. Este ano, a marca ribatejana foi novamente distinguida com o Prémio Ouro Líquido, consolidando-se como um dos melhores whiskies do mundo.

A Whisky Bible, lançada em 2003, já avaliou mais de 20.000 whiskies e vendeu 1 milhão de cópias em todo o mundo. Estar presente neste guia de referência é um feito notável para qualquer produtor, e a Venakki tem conseguido esse reconhecimento de forma consistente.

Produzido em Alpiarça, o Venakki Whisky Woodwork é um verdadeiro exemplo da excelência nacional na arte da destilação, demonstrando que Portu-

gal não é apenas terra de vinhos, mas também de whiskies de classe mundial.

Se ainda não conhece, venha desco-

brir por si mesmo porque este whisky português continua a ser destacado entre os melhores do mundo.

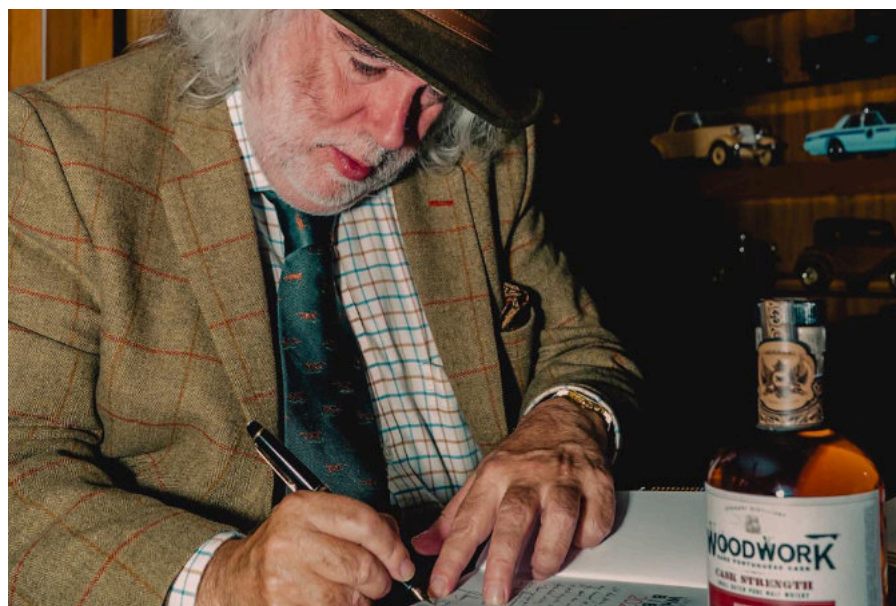


Foto: Facebook Venakki

# Rolão Fonseca incorpora marca de roupa de jovem empreendedor de 15 anos

Com apenas 15 anos, o empreendedor João Fonseca demonstra que a idade não é obstáculo para a inovação e o espírito empresarial. O filho mais velho do empresário e responsável pelas empresas BAU Special Solutions e Rolão Fonseca, Lda., acaba de

lançar a sua própria marca de roupa, um projeto totalmente idealizado e gerido pelo próprio, com o apoio estratégico da família.

A nova marca, que vai ser integrada na Rolão Fonseca, Lda., nasce da vontade de criar um conceito próprio, combinando cria-

tividade e visão empresarial. Desde a escolha dos designs até à identidade da marca, o projeto reflete o empenho e determinação do empreendedor em fazer a diferença no setor.

"Desde o início, quisemos incentivá-lo a seguir esta iniciativa, dando-lhe liberdade para desenvolver a sua ideia, orientando-o de igual modo com dicas e ferramentas para estruturar o negócio", afirma o pai e empresário, Jorge Rolão Fonseca.

Este lançamento reforça o compromisso da família com a inovação e o empreendedorismo, servindo também de inspiração para outros jovens que sonham iniciar os seus próprios projetos. A marca está já disponível no Instagram: @pinous\_vintage e já tem loja online.

PUB.



**05 a 15 junho 2025**  
**CNEMA | SANTARÉM**

Muito mais do que um certame empresarial onde os agentes económicos do Ribatejo podem promover os seus produtos ou serviços, a **FERSANT - 36ª Feira Empresarial da Região de Santarém**, é atualmente um espaço de networking empresarial, que traz cada vez mais oportunidades para aqueles que nela participam.

condições de participação e inscrições em: [www.nersant.pt](http://www.nersant.pt)

organização: **NER-SANT** ASSOCIAÇÃO EMPRESARIAL Ribatejo



Fotos: Instagram Pinous Vintage



# Lançado concurso para a construção da nova Escola Superior de Tecnologia de Abrantes

Abrantes dá mais um passo na qualificação da sua oferta educativa e no reforço da competitividade regional com o lançamento do concurso para a construção da nova Escola Superior de Tecnologia de Abrantes (ESTA) e da Cantina/Cafetaria no TAGUSVALLEY - Parque de Ciência e Tecnologia, em Alferrarede.

Para assinalar o acontecimento, o Tagusvalley – Parque de Ciência e Tecnologia acolheu dia 20 de fevereiro, a

cerimónia que contou com diversas entidades, empresários e comunidade educativa. Na ocasião, foi assinado o protocolo

de colaboração entre o Município de Abrantes e o Instituto Politécnico de Tomar que tem por objeto estabelecer a forma de colaboração entre as duas entidades durante o processo da empreitada.

A nova ESTA “não é mais uma promessa, não é mais um desejo adiado por tantos e longos anos, será uma realidade. O concurso está lançado e não há volta a dar”, afirmou o Presidente da Câmara, Manuel Jorge Valamatos, referindo que “Abrantes terá uma nova ESTA, moderna, funcional e inovadora, que honrará o seu passado e estará à altura das ambições dos nossos alunos e professores e com os desafios do futuro”.

As novas instalações da ESTA vão ocupar, no Parque de Ciência e Tecnologia, cerca de 3.000 metros quadrados, num edifício polivalente com dois pisos, remodelado e pensado para uma escola de futuro, reunindo todas as condições para receber mais de 900 alunos, num investimento de mais de 6 milhões de euros. A nova infraestrutura permitirá fortalecer a formação de jovens em áreas estratégicas, respondendo às exigências do mercado de trabalho e promovendo o desenvolvimento económico da região.

A futura ESTA será integrada num ecossistema de inovação e empreendedorismo, beneficiando da proximidade com organizações e empresas que impulsionam a competitividade regional. Este ambiente facilitará a transferência de conhecimento e tecnologia, promovendo a criação de sinergias entre o ensino, a investigação e o setor empresarial.

Este projeto representa um marco importante para Abrantes, reforçando a sua posição como um centro de formação qualificada, inovação e dinamização económica, preparando os profissionais do futuro e fortalecendo a ligação entre a academia e o setor produtivo.



Foto: Facebook Município de Abrantes



Foto: Facebook Município de Abrantes



Foto: Facebook Manuel Jorge Valamatos

# “Médio Tejo Verde” é mote de reunião com vários parceiros na CIM Médio Tejo

A Comunidade Intermunicipal do Médio Tejo, em Tomar, acolheu no dia 14 de fevereiro, uma reunião que juntou vários representantes municipais, institutos e entidades que trabalham no domínio da atração empresarial e na captação de novos investimentos para a região, numa ocasião subordinada ao tema “Médio Tejo Verde”. Rui Serrano, Vice-Presidente da Direção da NERSANT, marcou presença no evento.

Presente neste momento, o presidente da CIM Médio Tejo, Manuel Jorge Valamatos, começou por agradecer a presença de todos, recordando que a reunião de trabalho tinha como objetivo criar novas sinergias para que os concelhos do Médio Tejo possam ser “mais competitivos”, estimulando “a coesão territorial no âmbito

das energias renovais e da sustentabilidade ambiental”.

Manuel Jorge Valamatos evidenciou a criação da Zona Livre Tecnológica Abrantes (ZLT) recordando que a ZLT é uma “excelente oportunidade para atrair investimento e para colocar na ordem do dia na nossa região as questões da transi-

ção energética, da sustentabilidade e das energias renováveis sobre as quais temos de estar todos atentos”. “Ao valorizarmos estas questões, estamos a posicionar o território e as nossas empresas, atraindo novos investimentos”, evidenciou o presidente.

A reunião prosseguiu com a comuni-





cação de Ricardo Brás, da Comissão de Coordenação da Região de Lisboa e Vale do Tejo (CCDRLVT), que trouxe informação quanto às alterações simplificadas do Plano Diretor Municipal, tendo-se prosseguido com a apresentação do modelo de candidatura a submeter para o desenvolvimento de competências para a especialização inteligente, a transição industrial e o empreendedorismo do ITI CIM Médio Tejo.

A ocasião, que juntou cerca de meia centena de representantes nesta CIM, contou também com apresentação de um Estudo que está a ser desenvolvido pelo Instituto Politécnico de Tomar, e que se centra nas seguintes fases: Fase I – Elaboração de diagnóstico territorial da região

do Médio Tejo no que diz respeito às energias renováveis e sustentabilidade ambiental; Fase II - Estudo dos potenciais técnicos das energias renováveis na região; Fase III - Criação de uma matriz com os fatores de atratividade do Médio Tejo no âmbito das energias renováveis e Fase IV - Definição de um plano de ação para a promoção das energias renováveis na região.

O último ponto da ordem de trabalhos desta reunião, dedicou-se à Operacionalização do Plano de Ação da região do Médio Tejo no âmbito das energias renováveis e da sustentabilidade.

Com o objetivo de aumentar a competitividade e a coesão regional, no âmbito das energias renováveis e da sustentabili-

dade ambiental, a CIM Médio Tejo pretende com este trabalho dinamizar a competitividade territorial através de vários fatores: através da produção de energia e gestão de redes energéticas, devido à existência de um ponto de injeção na rede elétrica nacional instalado em Pego (Abrantes); através da constituição da Zona Livre Tecnológica que será um espaço apropriado para a formação de um ecossistema de inovação e de experimentação de soluções públicas e privadas e, por último, através da própria comunidade (municípios, CIM Médio Tejo, empresas, IES (Informação Empresarial Simplificada) e sociedade civil) solidamente empenhados em transformar o perfil da estrutura produtiva regional.



Fotos: CIM Médio Tejo

Dia 27 de março, em Abrantes

## NERSANT promove Green Days Médio Tejo 2025 para promover sustentabilidade empresarial na região

A NERSANT – Associação Empresarial da Região de Santarém realiza dia 27 de março, em Abrantes, o Green Days Médio Tejo 2025, um evento que tem como objetivo promover a sustentabilidade empresarial na região do Médio Tejo. Com um programa abrangente, o encontro pretende abordar os desafios ambientais, sociais e de governança (ESG) que afetam as empresas da região, apresentando soluções concretas para a sua implementação até 2026. Entre os temas em debate estarão a redução das emissões de carbono, a promoção da economia circular, a eficiência energética e as boas práticas de transparência e inclusão.

Realizado em parceria com a Comunidade Intermunicipal do Médio Tejo (CIMT), Município de Abrantes, Instituto Politécnico de Tomar (IPT), Tagusvalley – Parque de Ciência e Tecnologia, Médiotejo21 - Agência Regional de Energia e Ambiente do Médio Tejo e Pinhal Interior Sul e AICEP Portugal Global, esta primeira edição do Green Days Médio Tejo tem vindo a ganhar cada vez mais adesão, contando com um número crescente de apoiantes. Empresas como a Endesa, TreeEnergy, Renova, RSA e Sofalca juntam-se a esta iniciativa como patrocinadores, com o apoio dos Municípios de Abrantes, Alcanena, Constância, Ferreira do Zêzere, Ourém, Tomar, Sardoal e Vila Nova da Barquinha, num compromisso com a sustentabilidade e o desenvolvimento responsável dos territórios.

Após a abertura da conferência pelos promotores do projeto e uma intervenção do IAPMEI para apresentar o tema ESG, seguem-se a realização de painéis de debate. O primeiro acontece pelas 10:00, com o tema “Implementação dos modelos de Governança ESG”. Com moderação da NERSANT, o painel conta com a participação da aicep Global Parques, IAPMEI e ENHIDRICA - Consultores de Engenharia Ambiental, Lda.

Ainda de manhã, pelas 11:45, tem início o segundo painel sobre o tema “Inclusão Social e Desenvolvimento Comunitário”, moderado pelo Município de Abrantes e com intervenção da Portugal Inovação Social, Grupo Nabeiro e Human Coop, Crl. Entre os painéis da manhã, tem lugar um coffee break onde vai ser assinada a Declaração Green Days Médio Tejo.



Da parte da tarde, os trabalhos iniciam com uma intervenção da Business Council for Sustainable Development, seguindo-se, às 14:45, a realização do painel sobre “Economia Circular e Boas Práticas de Governança Empresarial”, onde participam as empresas Caima, Casa Mendes Gonçalves, Lipor, Renova e Sofalca, com moderação do Tagusvalley. Às 16:00, acontece o painel “Desenvolvimento de Energias Renováveis no Médio Tejo”, com os contributos da Agência MédioTejo21, Endesa Geração Portugal e TreeEnergy, com moderação da CIM Médio Tejo.

O evento encerra com a intervenção da Comissão de Coordenação e Desenvolvimento Regional do Centro (CCDR Centro), seguindo-se a realização da Green Fest by Quinta Vale do Armo.

As inscrições já estão abertas e são gratuitas, devendo os interessados consultar o portal da NERSANT em <https://nersant.pt/agenda/>. Mais esclarecimentos em relação à conferência podem ser obtidos junto da Direção de Associativismo da NERSANT, responsável pela área dos eventos. Os contactos são 249 839 507 (chamada para a rede fixa nacional) ou [da@nersant.pt](mailto:da@nersant.pt).



# Magos na Fruit Logistica em Berlim

A Magos Irrigation Systems reafirma o seu compromisso com a produção nacional, juntando-se, pelo segundo ano consecutivo, à Portugal Fresh na promoção dos produtos portugueses no mercado internacional. A parceria visa fortalecer a presença dos produtos hortofrutícolas portugueses em eventos internacionais, destacando a qualidade e sustentabilidade da produção nacional.

Este ano, a Magos marcou presença na Fruit Logistica, a maior feira mundial do setor, que decorreu em Berlim no início de fevereiro. A empresa integrou, assim, a missão organizada pela Portugal Fresh, associação que promove a fileira das frutas, legumes e flores de Portugal.

Com esta participação, a Magos reforça o seu apoio ao setor e aposta na internacionalização da produção nacional, consolidando relações comerciais e ampliando oportunidades para os produtores portugueses.



Foto: LinkedIn Magos IS

# Renova inspira Stanford



Foto: LinkedIn Renova

A Renova voltou a ser reconhecida como um exemplo de inovação e estratégia de marca ao ser tema de estudo no MBA da Stanford University Graduate School of Business.

O percurso de disrupção da empresa foi analisado por mais de uma centena de alunos, que exploraram a evolução da marca desde o lançamento do icónico papel higiénico preto, há 20 anos, inspirado num espetáculo do Cirque du Soleil em Las Vegas. A sessão ganhou uma nova dimensão com a revelação inesperada da presença de Paulo Pereira da Silva, Presidente do Conselho de Administração da Renova, que participou ativamente na discussão sobre marketing disruptivo, inovação e criação de novos mercados.

Este não é o primeiro reconhecimento académico da Renova. Desde 2010, a marca tem sido objeto de estudo em instituições de renome como o INSEAD, onde “The Sexiest Paper on Earth” figura, desde 2020, na lista de Best-selling Classic Cases.

Mais uma vez, a Renova prova que a inovação portuguesa continua a inspirar o mundo. De referir que a empresa tem sede em Torres Novas.

# HighSun reforça presença no mercado durante a FITUR em Madrid

A HighSun - Tourism Experiences, um operador turístico e DMC português com sede em Torres Novas, marcou presença na FITUR, uma das mais importantes feiras internacionais de turismo, que decorreu em Madrid de 22 a 26 de janeiro. A presença da empresa teve como objetivo “consolidar a sua presença no setor, estreitando relações com parceiros e apresentando as suas mais recentes ofertas”.

O evento permitiu à HighSun estabelecer novos contactos e reforçar as ligações com parceiros já existentes, potenciando assim o crescimento da marca e a ampliação da sua rede de colaborações.



Foto: Facebook HighSun

# Câmara de Alcanena aprova Concurso Público Internacional para infraestruturar Parque Empresarial

A Câmara Municipal de Alcanena aprovou, por unanimidade, na reunião de 3 de fevereiro, o lançamento de um Concurso Público Internacional para a execução das infraestruturas da 1.ª fase do Parque Empresarial de Alcanena. O projeto conta com um preço base de 8.018.867,92 euros, acrescido de IVA, e um prazo de execução de 540 dias.

Esta primeira fase do empreendimento

prevê a criação de 12 lotes destinados à venda, bem como a implementação de diversas infraestruturas essenciais para o funcionamento do parque. Entre as intervenções projetadas estão a construção de arruamentos, incluindo o Eixo Principal, Rua A (até à passagem superior), Rua B (ligação a caminho existente), Rua C (arranque) e parques de estacionamento.

No âmbito das infraestruturas subterrâneas, a obra contempla a instalação de redes de saneamento doméstico e industrial, drenagem de águas pluviais com bacias de retenção, abastecimento de água potável e água bruta, além de redes elétricas, ITUR (Infraestruturas de Telecomunicações em Urbanizações) e gás.

O lançamento deste concurso representa um passo fundamental para o desenvolvimento do Parque Empresarial de Alcanena, uma infraestrutura estratégica para a captação de investimento e dinamização económica da região. Com a implementação desta fase, a autarquia pretende reforçar a atratividade do concelho para empresas e empreendedores, promovendo o crescimento sustentável e a criação de emprego.

O executivo municipal sublinha a importância deste projeto para a valorização do território e espera que a iniciativa contribua para a modernização e competitividade do tecido empresarial local. O concurso público internacional permitirá a seleção de uma entidade responsável pela execução dos trabalhos, garantindo a qualidade e a eficiência na implementação das infraestruturas.

Para mais informações, os interessados podem consultar o portal do Município através do link <https://bit.ly/3EouVTA>.



Foto: Município de Alcanena



# Casa Mendes Gonçalves recebe Câmara de Comércio e Indústria Luso-Alemã

No dia 4 de fevereiro, a Casa Mendes Gonçalves abriu as suas portas à Câmara de Comércio e Indústria Luso-Alemã para uma visita imersiva ao universo da empresa.

O encontro permitiu às empresas participantes conhecer de perto a história e os valores que moldam a Casa Mendes

Gonçalves, bem como as inovações que a posicionam como uma referência no setor alimentar. Durante a visita à fábrica, os convidados tiveram a oportunidade de explorar os processos produtivos e compreender o compromisso da empresa com a alimentação do futuro.

A iniciativa destacou-se como um mo-

mento de partilha e fortalecimento de relações empresariais, refletindo a importância da colaboração para o crescimento do setor. A Casa Mendes Gonçalves expressou o seu agradecimento à CCILA pela oportunidade de demonstrar o trabalho contínuo de inovação e excelência que a empresa tem vindo a desenvolver.



Foto: LinkedIn Casa Mendes Gonçalves

# Digidelta inaugurou showroom na Andaluzia

A Digidelta celebrou, entre os dias 4 e 6 de fevereiro, a inauguração oficial do seu novo showroom em Sevilha, consolidando a sua presença na Andaluzia e reforçando o compromisso com a inovação no setor da impressão e dos vinis autoadesivos.

Durante três dias, profissionais da indústria, clientes e parceiros tiveram a oportunidade de conhecer de perto as mais avançadas soluções tecnológicas da Mimaki e os versáteis vinis Decal®. O evento Open House destacou-se pelas demonstrações ao vivo, onde os visitantes puderam ver em ação equipamentos de última geração, além de interagir com especialistas do setor.

A Digidelta não deixou de surpreender e, para tornar a inauguração ainda mais especial, promoveu um sorteio exclusivo de uma plotter de corte Mimaki CG-130AR.

De referir que a Digidelta, com sede em Torres Novas, é uma empresa ligada à comunicação digital, distribuidora da marca Mimaki e fabricante dos consumíveis Decal e Painéis LED NetScreen.



Foto: LinkedIn Digidelta



AEP com 26 empresas na Gulfood

# Empresas da região de Santarém procuram negócios no Dubai

26 empresas nacionais do setor da alimentação e bebidas participam, com a AEP, na edição 2025 da Gulfood, a maior feira do mundo e o evento de referência para toda a região do Médio Oriente, sudoeste asiático e continente africano para o setor, que decorreu no Dubai, entre 17 e 21 de fevereiro. A comitiva contou com empresas da região de Santarém.

No âmbito do projeto de internacionalização BOW – Portugal Business On the Way, a “megacomitiva” que a AEP levou este ano à Gulfood “mostra a importância desta feira e deste mercado para as empresas portuguesas”, como sublinha Luís Miguel Ribeiro, presidente do conselho de administração da AEP. “De resto, há 16 edições consecutivas que AEP organiza a participação nacional na Gulfood. Desde 2011, já apoiou mais de quatro centenas de

empresas. É que, para além da importância da Gulfood, não podemos esquecer que o Dubai tem um papel importante como plataforma logística para outros mercados, reexportando cerca de 70% dos produtos importados para os restantes países do Golfo. Para além da localização estratégica e competitiva, ainda tem fácil acesso aos mercados do Médio Oriente, Ásia e África e é o maior centro de negócios da região e um dos mercados mais atrativos

do globo”, lembra Luís Miguel Ribeiro.

No âmbito desta participação nacional na Gulfood, a edição deste ano contou, uma vez mais, com a visita institucional da Embaixada de Portugal nos E.A.U. e da representação da AICEP, às empresas que compõem a comitiva nacional presente no certame. Entre as 26 empresas participantes, marcaram presença algumas empresas da região de Santarém, ou com fábricas neste território. São o caso da DA-



Foto: Facebook AEP - Associação Empresarial de Portugal



CSA ATLANTIC, com sede em Coruche, dedicada ao descasque, branqueamento e outros tratamentos do arroz, GLOBAL-TRIBE, fabricante de produtos alimentares e bebidas, com sede em Alpiarça, Casa Mendes Gonçalves, empresa da Golegã produtora de condimentos e temperos, Outeirinho e Turismo Indústria, fabricante de águas minerais naturais e de nascente, com fábrica na Chamusca e ainda a Sumol+Compal, dedicada à produção de sumos e néctares, com fábrica em Almeirim.

Refira-se que, na região do Golfo Árabe, em média, 55% das importações de produtos alimentares destinam-se ao retalho, sendo que o Canal Horeca absorve cerca de 25%. É também nesta região que

se verifica a maior taxa de crescimento de consumo alimentar per capita do mundo, oferecendo oportunidades extraordinárias às empresas do setor.

O valor do setor alimentar nos Emirados Árabes Unidos ultrapassa os 7 mil milhões de dólares anuais e nos mercados do GCC ultrapassa os 60 mil milhões de dólares, aparecendo a Arábia Saudita como um dos principais importadores. Os países do GCC importam atualmente 90% das suas necessidades alimentares e estima-se que o Foodservice atinja valores elevados nos próximos anos.

Os países do GCC e do Norte de África representam um mercado superior a 570 milhões de consumidores, com elevadas taxas de importação de produtos agroali-

mentares, como é o caso da Turquia, da Arábia Saudita, dos EAU e do Egito (entre 13% e 15% ano). A região MENA é a maior importadora líquida de produtos alimentares a nível mundial, e por isso apresenta inúmeras oportunidades para as empresas nacionais.

A participação portuguesa na Gulfood 2025 é uma ação do BOW - Portugal Business On the Way, o projeto da AEP de apoio à internacionalização das empresas portuguesas, submetida em candidatura no âmbito do AVISO MPR-2023-5 SICE - Internacionalização das PME - Operações em conjunto, PITD COMPETE2030, Projeto conjunto (SI) - Internacionalização das empresas, em fase de aprovação, com financiamento a 50% dos custos elegíveis.

## Fatimastones Marsefal expôs na Alemanha

A empresa Fatimastones Marsefal, Lda., empresa dedicada à fabricação de artigos de mármore e de rochas similares com sede

em Fátima, integrou uma comitiva empresarial da AEP ao abrigo do mesmo projeto, para participar na feira BAU, em Munique, considerada uma

referência a nível mundial para o setor da construção e materiais de construção e que aconteceu entre 13 e 17 de janeiro.



Foto: Fatimastones



## FUSO apresenta versatilidade e inovação na bauma 2025 com três variantes do Canter

A FUSO, marca da Daimler Truck, reforça a sua posição como referência em veículos comerciais para o setor da construção e paisagismo, ao apresentar três variantes do Canter na bauma 2025. O evento, que decorre de 7 a 13 de abril em Munique, na Alemanha, será palco para a exibição da versátil gama do FUSO Canter, nas suas versões elétrica e convencional, destacando a facilidade de adaptação às exigências do setor.

A FUSO marcará presença no Pavilhão B4, stand 233, ao lado da Mercedes-Benz Trucks, bem como na área exterior da bauma, onde os visitantes poderão conhecer de perto as mais recentes inovações da marca.

Entre os modelos em exposição, a FUSO apresentará o Next Generation

eCanter 7C18e 7,49 t, equipado com uma caixa basculante trilateral Meiller Trigenius. Este modelo 100% elétrico alia inovação e eficiência, com uma autonomia de 70 km proporcionada pela sua bateria S. Além disso, graças à sua capacidade de carga útil de 3,6 t, este veículo abre novas possibilidades para a utilização de

camiónes elétricos na construção civil.

Para os profissionais que necessitam de robustez e desempenho, a FUSO exibirá o Canter 6S15 a diesel de 6,0 toneladas, com carroçaria de plataforma plana WEHA e guindaste. Este modelo compacto (comprimento: 5.200 mm, largura: 2.200 mm, altura: 2.137 mm) destaca-se





pela elevada manobrabilidade, sendo ideal para operações de transporte em vias estreitas e condições exigentes.

Na área exterior da bauma, a FUSO apresentará ainda o Canter 9C18 com sistema de roll-off tipper Palfinger, um modelo de 8,55 toneladas, com uma capacidade de carga do chassis de quase 6 t e um peso bruto total admissível (GVW) de 12,05 t. O sistema Palfinger in-

corpora um controlo automático de sequência, que permite operar as funções hidráulicas da superestrutura de forma automática e sequencial, facilitando o trabalho dos operadores.

Todos os camiões FUSO em exibição estão equipados com as novas funcionalidades de conforto e segurança, introduzidas no verão de 2024. Além disso, os modelos a diesel beneficiam de um inte-

rior renovado para uma experiência de condução mais ergonómica e eficiente.

Com estas novidades, a FUSO reafirma o seu compromisso com a inovação e a versatilidade, proporcionando soluções adaptadas às necessidades da construção moderna. De referir que é no Tramagal (Abrantes), que são produzidos os FUSO Canter com destino ao mercado europeu.



Fotos: Daimler Truck

# NERSANT reconhecida como Câmara de Comércio e Indústria

A NERSANT - Associação Empresarial da Região de Santarém foi oficialmente reconhecida como Câmara de Comércio e Indústria para a região da Lezíria e Medio Tejo, consolidando a sua posição como entidade de referência na promoção do desenvolvimento económico e empresarial da região.



Foto: NERSANT

A decisão foi formalizada através de portaria publicada no Diário da República, no dia 11 de fevereiro, e vem reforçar o papel da NERSANT enquanto promotora do empreendedorismo, inovação e internacionalização das empresas da região de Santarém.

Fundada em 1988, a NERSANT tem como objetivo a promoção do desenvolvimento económico e empresarial da região do Ribatejo, desenvolvendo, ao longo da sua existência, uma relevante atividade na promoção do empreendedorismo, de fomento à inovação, e na internacionalização das empresas da região, contribuindo de forma significativa para o desenvolvimento económico local, com repercussões

na economia nacional. Adicionalmente, a NERSANT tem estabelecido parcerias estratégicas com entidades públicas e privadas, desenvolvendo ao longo dos tempos um vasto leque de atividades, com especial destaque para a realização de certames e eventos empresariais, promovendo ações de formação dedicadas à empresarialização, e missões empresariais internacionais, visando sempre a melhoria da competitividade das empresas da região.

"Este reconhecimento representa um passo fundamental para a NERSANT e para todas as empresas da região. Com esta nova designação, poderemos oferecer um conjunto de serviços no âmbito da internacionalização, facilitando o acesso a

novos mercados e reforçando a competitividade das nossas empresas além-fronteiras. Continuaremos a trabalhar de forma estratégica para apoiar o crescimento e o sucesso dos nossos associados, contribuindo ativamente para o desenvolvimento económico do Ribatejo", afirmou António Pedroso Leal, Presidente da Direção da NERSANT, em relação a este reconhecimento.

Com esta nova designação, a NERSANT reafirma o seu compromisso em continuar a apoiar o crescimento e a competitividade das empresas da região, promovendo um ambiente propício ao investimento, à inovação e à internacionalização.



# PetMaxi celebra 10 anos de inovação e compromisso com a nutrição animal

A PetMaxi, empresa 100% portuguesa celebra uma década de dedicação à produção de alimentos para cães e gatos. Em 10 anos, a marca transformou-se numa referência nacional e internacional, com crescimento sustentado, exportação para mais de 40 países e um forte compromisso com a inovação e sustentabilidade.

Com sede em Ferreira do Zêzere, a PetMaxi nasceu para oferecer uma alternativa portuguesa de excelência no setor, reduzindo a dependência de importação e criando produtos adaptados às necessidades dos animais. Hoje, 50% da produção destina-se a mercados internacionais, consolidando a empresa como um player global.

Nestes 10 anos, a PetMaxi investiu fortemente em tecnologia e qualidade. Entre os destaques da sua trajetória, destacam-se a Certificação IFS Food desde 2017, sempre com a classificação mais alta (Higher Level); a Certificações em Gestão de Energia e Gestão Ambiental; o crescimento a dois dígitos ano após ano;

o pioneirismo na introdução de ingredientes inovadores, como ovo fresco e a proteína de inseto; bem como o lançamento da primeira gama sem cereais produzida em Portugal.

De acordo com a PetMaxi, a empresa segue focada na expansão global e no aumento da capacidade produtiva, com investimentos em infraestrutura em andamento. "A nossa dedicação e compromisso trouxeram-nos até aqui, e estamos entusiasmados com os próximos 10 anos. Continuaremos a crescer de forma sustentável e responsável, colocando sempre o bem-estar e a longevidades dos animais no centro de tudo o que fazemos", afirmou Luís Guilherme, CEO e ad-

ministrador da PetMaxi.

A PetMaxi é uma empresa portuguesa especializada na produção de alimentos secos para cães e gatos. Com o slogan "Feeding Happiness", a empresa tem como principal preocupação garantir a saúde e bem-estar dos animais e de seus tutores.

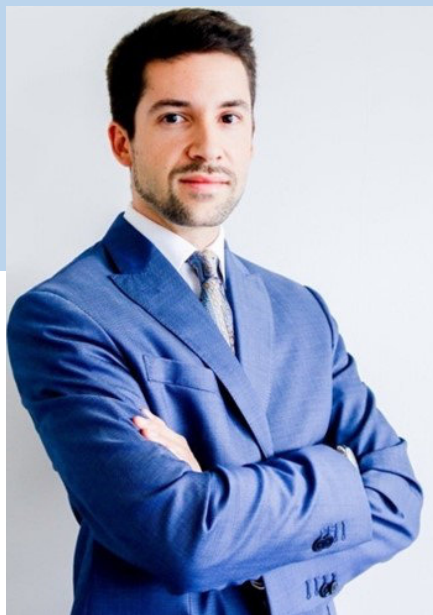
Para além do fabrico de várias marcas próprias relevantes, a PetMaxi produz uma vasta gama de produtos nos diversos segmentos, desde o super premium ao económico, nomeadamente happyOne Mediterraneum, happyOne Premium, Domus, Rufia, Campeão, EnergyPet e Jackpet. A empresa pode ser visitada de forma virtual em [vr.petmaxi.pt](http://vr.petmaxi.pt).



Foto: PetMaxi

## Estratégia Empresarial: Alavanca para o Crescimento Sustentável

Ricardo Marcão – Diretor de curso do Mestrado em Gestão de Empresas do ISLA Santarém



ISLA  
Santarém

Foto: ISLA Santarém

Num cenário global em constante transformação, onde a concorrência é feroz e os mercados são imprevisíveis, a estratégia empresarial emerge como um dos pilares fundamentais para o sucesso sustentável das organizações. Mais do que uma palavra de ordem, estratégia é a ciência de alinhar recursos, capacidades e oportunidades para alcançar objetivos claros e competitivos.

As Pequenas e Médias Empresas (PMEs), que constituem a espinha dorsal da economia portuguesa, enfrentam desafios únicos neste contexto. Muitas vezes, estas organizações carecem dos recursos necessários para implementar estratégias robustas, limitando-se a respostas reativas às mudanças de mercado. Contudo, é precisamente nestes momentos que uma estratégia bem delineada faz toda a diferença.

**Porquê investir em estratégia empresarial?**

### 1. Definir o rumo da organização:

Uma estratégia clara ajuda a empresa a manter o foco nos seus objetivos, evitando a dispersão de recursos em iniciativas que não acrescentam valor.

### 2. Antecipar mudanças e oportunidades:

Análises de mercado e inteligência competitiva permitem às PMEs identificar tendências e ajustar-se antes dos concorrentes.

### 3. Maximizar a eficiência:

Ao alinhar processos internos com objetivos estratégicos, as organizações conseguem reduzir custos e aumentar a produtividade.

### 4. Fomentar a inovação:

Empresas estrategicamente orientadas criam ambientes propícios à inovação, promovendo a diferenciação no mercado.

### Como começar?

Para as PMEs, o primeiro passo pode ser tão simples quanto organizar um workshop interno com a equipa de gestão para identificar os pontos fortes, fraquezas, oportunidades e ameaças (análise SWOT). Seguidamente, é crucial definir metas SMART (específicas, mensuráveis, atingíveis, relevantes e temporais) e criar um plano de ação realista.

Adicionalmente, a formação contínua em áreas como gestão de projeto, análise financeira e liderança pode capacitar os gestores a implementar estratégias de forma eficaz.

Concluo apelando aos empresários: invistam tempo e recursos no desenho da estratégia da vossa empresa. A gestão do dia-a-dia é importante, mas a visão de longo prazo é o que distingue as organizações resilientes das que ficam pelo caminho. Num mercado volátil, a estratégia não é apenas um luxo; é uma necessidade.



# GreenDays MédioTejo

I FORUM ESG  
ENVIRONMENT + SOCIAL + GOVERNANCE  
SUSTENTABILIDADE NA REGIÃO DO MÉDIO TEJO

27.03.2025

TAGUSVALLEY PARQUE DE CIÊNCIA  
E TECNOLOGIA DO VALE DO TEJO  
ABRANTES — PORTUGAL

Programa e inscrições:  
[www.nersant.pt](http://www.nersant.pt)

COMISSÃO ORGANIZADORA:

NERSANT / CIMT / CMA / ESTA / TAGUSVALLEY / MEDIOTEJO211 / AICEP

sponsor oficial



sponsor





# NERSANT +

*A associação que dá **mais**  
às empresas da região de Santarém*

## Vantagens para associados:

- › Representação e defesa dos interesses dos associados
- › Informação empresarial privilegiada
- › Acesso a programas de apoio nacionais e comunitários
- › Elaboração de candidaturas a sistemas de incentivos
- › Consultoria empresarial para o desenvolvimento de negócios
- › Apoio ao empreendedorismo e criação de empresas
- › Disponibilização de espaços de incubação
- › Oportunidades de networking empresarial
- › Formação e qualificação profissional
- › Programas de consultoria e formação para empresários
- › Acesso a portal de negócios com promoção da atividade
- › Descontos em produtos e serviços

**Faça parte da estrutura associativa da NERSANT  
e contribua para o desenvolvimento empresarial  
da região de Santarém !**