

RIBATEJO INVEST

Novembro 2025 • Ano XI • Nº122

Museu Rural
e do Vinho
do Concelho do Cartaxo

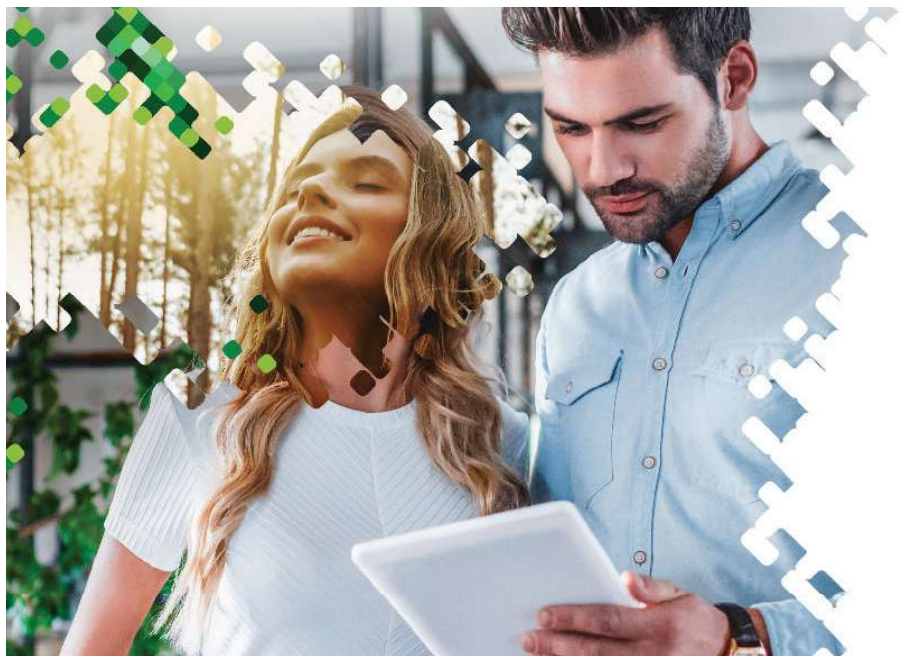
**Santarém recebeu mais
de 600 reuniões de negócio
no AGRIBUSINESS 2025**

P.34

**RIBATEJO
INVEST**

Tenha acesso
a esta edição
com o QR Code





LÍDER MAIS DIGITAL

UM BOM LÍDER MOTIVA

E atualiza-se, porque dominar a transformação digital é garantir o sucesso das empresas.

PROGRAMA DE APOIO À LIDERANÇA “LÍDER + DIGITAL”

DESTINATÁRIOS:

GESTORES, DIRIGENTES DE EMPRESAS, ASSOCIAÇÕES EMPRESARIAIS E ENTIDADES DA ECONOMIA SOCIAL.

Quadros técnicos superiores com potencial de liderança e gestão, que pretendam incrementar as suas competências e qualificações neste domínio e apoiar as suas organizações nos respetivos processos de transformação digital

» **SEM CUSTOS PARA OS PARTICIPANTES** «

OBJETIVOS:

- » **Impulsionar** a transformação digital das organizações;
- » **Fomentar** processos de transformação digital que visem contribuir para a melhoria da produtividade e competitividade;
- » **Reforçar** as qualificações e competências dos gestores e quadros dirigentes.

COMPONENTES FORMATIVAS	COMPOSIÇÃO/ ESTRUTURAÇÃO	DURAÇÃO	REGIME
PERCURSO FORMATIVO	Formação em áreas chave do processo de transformação digital Workshops sobre a implementação de uma tecnologia numa empresa e sobre a transformação digital num setor	60 horas 2 workshops 1 a 3 horas cada	MISTO: PRESENCIAL E À DISTÂNCIA
PLANOS DE AÇÃO DE TRANSFORMAÇÃO DIGITAL (PATD)	Conceção/criação de plano(s) de ação de transformação digital Implementação de plano(s) de ação de transformação digital	16 horas 30 horas / 5 meses	



Mais informações: www.nersant.pt



António Pedroso Leal
Presidente da Direção da NERSANT

Um Ciclo de Transformação e Afirmação para a NERSANT

Caros associados, parceiros e amigos,

A NERSANT vive, hoje, um novo ciclo. Com o encerramento do meu mandato, iniciado em agosto de 2023, cumpre-me partilhar convosco uma reflexão final sobre este período de trabalho intenso, de afirmação institucional e de renovação estratégica. Foi um privilégio liderar a associação num momento em que o Ribatejo reafirmou a sua dinâmica económica, a sua capacidade empreendedora e a sua ambição de futuro.

Um dos marcos mais significativos deste percurso foi a presença da NERSANT no Web Summit, onde reforçámos a projeção da região e das suas empresas num dos maiores palcos de inovação do mundo. A participação permitiu-nos amplificar oportunidades, estabelecer contactos estratégicos e afirmar o Ribatejo como território fértil para investimento, tecnologia e talento.

Mas este mandato distinguiu-se sobretudo pela concretização de um conjunto expressivo de iniciativas transformadoras. Entre elas, destaco a criação da Startup NERSANT Torres Novas, que veio reforçar o apoio ao empreendedorismo e à inovação, proporcionando novas condições a quem decide criar e desenvolver projetos empresariais na região.

Foi também com enorme satisfação que organizámos a primeira edição do NERSANT.IMO – Encontro Imobiliário, um evento pioneiro no Ribatejo, tornado possível após profundas melhorias no Pavilhão de Exposições da associação. A segunda edição, realizada este ano em Alcanena, veio confirmar a relevância deste encontro para um setor que é hoje determinante para o desenvolvimento económico e territorial.

Com igual sentido estratégico, promovemos uma conferência em Rio Maior dedicada ao papel da comunicação social regional no desenvolvimento empresarial, um momento de reflexão essencial sobre a importância da informação rigorosa e do jornalismo de proximidade na vitalidade económica das comunidades.

A par disso, lançámos as primeiras Jornadas do Emprego, Qualificação e Empreendedorismo, que aproximaram empresas, jovens e instituições de ensino,

promovendo diálogo, criando pontes e valorizando o talento que queremos fixar no Ribatejo.

No domínio da sustentabilidade e da transição verde, destacou-se ainda o evento Green Days Médio Tejo, iniciativa que mobilizou empresas e entidades públicas para os desafios ambientais que marcam o presente e o futuro da economia regional.

Assinalo igualmente a conclusão do processo de venda do Pavilhão de Exposições de Torres Novas, uma decisão ponderada e orientada para o reforço da sustentabilidade financeira da associação, permitindo à NERSANT focar-se na sua missão principal: servir as empresas e o território.

Finalmente, um marco institucional de enorme relevância: o reconhecimento formal da NERSANT enquanto Câmara de Comércio e Indústria, um passo que consolidou a nossa projeção nacional e internacional, ampliando capacidades de representação e de diplomacia económica.

Nenhum destes resultados teria sido possível sem o envolvimento dos associados, a dedicação das equipas da NERSANT e o espírito colaborativo das entidades parceiras. A todos, deixo o meu sincero reconhecimento.

Ao concluir este ciclo, faço-o com a serenidade de quem sabe que a associação está mais forte, mais presente no território e mais preparada para os desafios que se avizinham. Continuarei, como sempre, ao serviço do Ribatejo e das suas empresas, certo de que o futuro da NERSANT continuará a ser construído com determinação, visão e sentido de missão.

Muito obrigado.

FICHA TÉCNICA

Diretor:
António Pedroso Leal

Conselho Redatorial:
Cláudia Monteiro
ribatejo.invest@nersant.pt

Publicidade:
Maria João Rodrigues
maria.joao@nersant.pt

Propriedade:
NERSANT, AE.
Várzea de Mesiões - Apartado 177
2354-909 Torres Novas
Tel.: 249 839 500 (Chamada para a rede fixa nacional)
Fax: 249 839 509
www.nersant.pt

Periodicidade:
Mensal

Isento de registo na ERC ao abrigo do decreto regulamentar 8/99 de 9/6 artigo 12.º, n.º 1 a)

Tiragem:
1000 exemplares

Capa por:
NERSANT

NERSANT
ASSOCIAÇÃO EMPRESARIAL



RIBATEJO INVEST

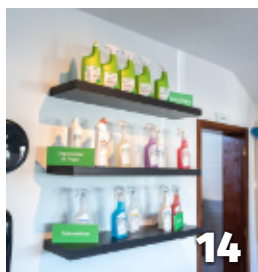
Novembro 2025 • Ano XI • Nº122



11



12



14



17



19



26



27



29



32



34

Desenvolvimento Regional

- 05** Notícias
- 08** Poder Local
- 11** BB&G investe mais de 90 milhões de euros em unidade industrial pioneira em Santarém
- 12** Grupo Globalfer entra no setor metalomecânico com aquisição da Gomel e Perficentro
- 13** Solar das Oliveiras: novo empreendimento habitacional do GRUPO MAIS em Santarém
- 14** Mistolin Solutions aposta no Ribatejo com nova loja em Santarém

Informação & Apoio

- 17** Loja de Cidadão Virtual já em funcionamento
- 18** Governo aprova alterações ao SIFIDE II para reforçar o investimento em inovação e I&D
- 19** Regras da UE mais simples no setor digital

Viver o Tejo

- 20** Museu Rural e do Vinho do Concelho do Cartaxo

Empreendedorismo e Inovação

- 22** Notícias

- 26** NERSANT reforça ligação entre empresas e academia no 2.º Encontro Regional de Networking do Ecosistema INOVC+
- 27** Politécnico de Tomar integra iniciativa da Google para formação avançada em Inteligência Artificial
- 28** MI.BO volta ao Web Summit com nova solução de diagnóstico biométrico através de selfie
- 29** NERSANT marca presença no Web Summit 2025 ao lado do Politécnico de Santarém e do Município de Santarém

Internacionalização

- 30** Notícias
- 32** Alcanena recebeu visita de delegação da GIJA China
- 33** CIP defende abordagem estratégica das empresas ao Acordo UE-Mercosul
- 34** Santarém recebeu mais de 600 reuniões de negócio no AGRIBUSINESS 2025
- 36** LOGIFRIO reforça presença em Madrid com nova plataforma logística em Fuenlabrada

Opinião

- 37** *O Desporto Adaptado e a Responsabilidade Social e Corporativa das Empresas*
- 38** *Liderar no Presente, Preparar o Futuro*

Riográfica assinala 29 anos de atividade

A Riográfica, empresa de impressão gráfica de Rio Maior, acaba de celebrar o seu 29.º aniversário, assinalando quase três décadas de trabalho dedicado na área das artes gráficas. A empresa aproveitou a data para agradecer a todos os clientes, parceiros e colaboradores que têm acompanhado o seu percurso e contribuído para o crescimento sustentado do negócio.

Com uma presença sólida no mercado, a Riográfica destaca-se pela aposta contínua na qualidade, inovação e serviço ao cliente, valores expressos no seu lema “criamos boa impressão”. Ao celebrar 29 anos, a empresa reforça o compromisso de continuar a evoluir e a oferecer soluções gráficas profissionais, mantendo a confiança que tem vindo a conquistar ao longo dos anos.



Foto: LinkedIn Rio Gráfica

Renova apresenta soluções inovadoras e sustentáveis na DECORHOTEL 2025

A Renova, conhecida empresa de Torres Novas, marcou presença na edição de 2025 da DECORHOTEL, decorrida de 20 a 22 de novembro na FIL – Feira Internacional de Lisboa, levando ao principal encontro nacional de hotelaria, design e decoração uma mostra das suas soluções diferenciadoras e sustentáveis para o setor.

Fiel ao espírito criativo que caracteriza The Sexiest Paper on Earth, a marca destacou-se com um stand de forte impacto visual, onde a cor, o design e a lingua-

gem estética singular da Renova criaram uma experiência imersiva para os visitantes. O espaço foi concebido para surpreender, evidenciando como cada detalhe – da textura ao tom – pode transformar ambientes e elevar a identidade de qualquer projeto de hotelaria ou decoração.

Ao longo do certame, a Renova apresentou produtos pensados para responder às exigências de um mercado cada vez mais atento à sustentabilidade, conjugando inovação, funcionalidade e responsabi-

lidade ambiental. A participação reforça o posicionamento da empresa como referência no desenvolvimento de soluções criativas e ecoeficientes, que aliam estilo e desempenho.

Com esta presença, a Renova volta a afirmar-se como marca nacional de vanguarda, capaz de reinventar a forma como os materiais do quotidiano se integram nos espaços, contribuindo para experiências mais estéticas, confortáveis e sustentáveis.



Foto: LinkedIn Renova

FC2tec recebe formandos do IEFP de Portalegre em visita técnica às suas instalações

A FC2tec recebeu, no dia 30 de outubro, os formandos do Curso de Programação e Maquinação CNC do IEFP – Centro

de Emprego e Formação Profissional de Portalegre, para uma visita técnica às suas instalações fabris, em Abrantes.



Foto: Serra do Saber

A iniciativa proporcionou um momento de partilha e aproximação entre a empresa e futuros profissionais da área, permitindo aos participantes conhecer de perto os processos, equipamentos e exigências do setor da manutenção industrial. Durante a visita, os formandos tiveram oportunidade de observar o ambiente real de trabalho, esclarecer dúvidas e aprofundar conhecimentos sobre as operações desenvolvidas pela FC2tec.

A empresa agradeceu ao IEFP de Portalegre o interesse demonstrado e destacou a importância destas iniciativas para aproximar a formação profissional das necessidades reais da indústria, reforçando a ligação entre ensino, qualificação e mercado de trabalho.

petMaxi destaca inovação na nutrição animal durante o Insecta Talks no ISA

A empresa de Ferreira do Zêzere, petMaxi, marcou presença no Insecta Talks, evento satélite integrado no ZOOTE'25, que decorreu no Instituto Superior de Agronomia, em Lisboa. A iniciativa reuniu especialistas, investigadores e empresas do setor para debater o futuro da utilização de insetos na produção alimentar e na sustentabilidade da cadeia agroalimentar.

A empresa esteve representada pela sua responsável de Qualidade e Segurança Alimentar, que participou como oradora na sessão “Futuro da produção e utilização de insetos em Portugal”. Na sua intervenção, a profissional partilhou a experiência acumulada pela petMaxi na utilização de proteína de



Foto: LinkedIn petMaxi

insetos na alimentação animal, um percurso pioneiro que levou ao desenvolvimento do happyOne Premium Insetos, o primeiro produto português do setor pet que utiliza proteína de insetos como única fonte de proteína animal.

Este contributo reforça o posicionamento da petMaxi como empresa inovadora e comprometida com soluções nutricionais mais sustentáveis. Para a marca, a participação em iniciativas como o Insecta Talks é fundamental para aproximar a indústria da academia, promovendo a investigação e o desenvolvimento de novos modelos alimentares que respondam aos desafios ambientais e de eficiência produtiva.

Silvex destaca inovação e economia circular na Logipack 2025

A Silvex marcou presença no final de outubro na Logipack, na FIL – Feira Internacional de Lisboa, onde a Diretora do Sistema Integrado e ESG, Natércia Garrido, integrou o painel “Novos Materiais Sustentáveis e os Seus Desafios”, moderado por Bruno Pereira da Silva. A participação reforçou o papel da empresa enquanto referência nacional na produção de embalagens sustentáveis.

Durante o debate, Natércia Garrido partilhou a visão da Silvex enquanto fabricante em verdadeira economia circular, destacando a capacidade da empresa para transformar resíduos e matérias-primas recicladas

em novas soluções de embalagem, combinando engenharia, desempenho e responsabilidade ambiental.

Pioneira desde 2006 na introdução de materiais biodegradáveis e na incorporação de reciclado pós-consumo, a Silvex tem vindo a consolidar um modelo de produção onde cada material é valorizado, reprocessado e reintegrado no ciclo produtivo. “Na Silvex, a circularidade não é apenas um objetivo: acontece todos os dias dentro da nossa fábrica”, sublinhou a responsável.

Entre os temas abordados estiveram os desafios da substituição dos plásticos con-

vencionais por alternativas biodegradáveis, o papel da compostagem e da reciclagem, e a importância de criar soluções que conciliem impacto reduzido, eficiência produtiva e acessibilidade para consumidores e clientes.

Natércia Garrido reforçou ainda o compromisso da Silvex em produzir embalagens 100% recicláveis e em aumentar a incorporação de material reciclado pós-consumo, integrando a economia circular em toda a cadeia de fabrico, desde a seleção das matérias-primas ao reaproveitamento dos resíduos internos.



Foto: LinkedIn Silvex

Cartaxo tem novo Bricomarché



Foto: Bricomarché

O Grupo Mosqueteiros, com sede em Alcanena, reforçou a sua presença no distrito de Santarém com a abertura do novo Bricomarché Portugal no Cartaxo, um investimento de 2,5 milhões de euros que reflete o compromisso contínuo com o comércio de proximidade, o empreendedorismo local e o desenvolvimento das comunidades.

De acordo com o grupo, a nova loja dispõe de uma área total de 1.600 m², reunindo, num só espaço, uma oferta comple-

ta nas áreas de bricolage, materiais de construção, decoração, jardim e pet shop.

Esta inauguração insere-se na estratégia de expansão e modernização do Grupo Mosqueteiros em Portugal e pretende oferecer aos consumidores uma loja moderna, com soluções práticas e acessíveis.

Para Marco Rodrigues, proprietário do Bricomarché do Cartaxo, “com esta nova abertura, queremos contribuir para o desenvolvimento da região, criando emprego e oferecendo aos consumidores lo-

cais uma loja moderna, prática e acessível, que responda às necessidades do dia a dia. Este projeto é um compromisso com o futuro e com a comunidade que nos acolhe.”

Com 14 colaboradores, a nova loja Bricomarché do Cartaxo contribui para a estratégia de expansão e modernização do Grupo em Portugal, que já conta com 61 pontos de venda Bricomarché, parte de um universo de mais de 367 lojas sob as insígnias Intermarché, Bricomarché e Roady.

Mação acolhe dois grandes eventos internacionais dedicados à Arte Rupestre Pré-Histórica

O concelho de Mação vai tornar-se, em dezembro, o epicentro europeu da Arte Rupestre Pré-Histórica, ao receber

dois importantes encontros internacionais: o 2.º Workshop do Projeto Europeu TupART e a Assembleia Geral da Associação

ção Internacional Caminhos da Arte Rupestre Pré-Histórica (CARP). Os eventos realizam-se nos dias 11 e 12 de dezembro, coincidindo com o 25.º aniversário da descoberta da arte paleolítica do Ocreza.

O workshop TupART, promovido pela Câmara Municipal de Mação e pelo Instituto Terra e Memória, reúne especialistas de vários países para discutir estratégias de valorização, gestão sustentável e dinamização cultural dos territórios rurais associados à arte paleolítica. O projeto procura impulsionar o turismo sustentável e reforçar a economia local através da valorização dos recursos endógenos.

No segundo dia, Mação recebe a Assembleia Geral do CARP, entidade responsável pelo Itinerário Cultural do Conselho da Europa dedicado à Arte Rupestre, que integra atualmente mais de 165 destinos em dez países.

A realização destes eventos reforça o papel de Mação como referência internacional na preservação e promoção da arte rupestre, contribuindo para o desenvolvimento cultural e sustentável do território.



Foto: Município de Mação

Projeto PROVERE “Montado de Sobro e Cortiça” entre os finalistas dos Prémios dos Fundos Europeus



O Projeto PROVERE “Montado de Sobro e Cortiça | um Património Nacional Sustentável e Inimitável”,

liderado pelo Município de Coruche, foi selecionado como finalista na categoria Portugal + Conectado dos Prémios dos Fundos Europeus. A distinção reconhece a qualidade e o impacto desta iniciativa que, ao longo dos últimos anos, tem promovido o desenvolvimento sustentável do território

e valorizado um dos ecossistemas mais emblemáticos do país.

Integrado na EEC PROVERE, o projeto destacou-se entre várias candidaturas pela visão estratégica e pela capacidade de mobilização de parceiros. No total, 60 entidades - incluindo municípios, centros de investigação, instituições de ensino, associações setoriais e empresas - integraram esta rede colaborativa dedicada à dinamização dos territórios de baixa densidade, tendo como elemento central a cortiça, recurso endógeno de elevado valor económico, ambiental e cultural.

A iniciativa contribuiu para reforçar a competitividade do Montado de Sobro e para afirmar a cortiça como património sustentável, promovendo a criação de em-

prego, o fortalecimento da economia local e a internacionalização deste ecossistema único. Cofinanciado pelo programa Alentejo 2020, o PROVERE investiu na valorização de um território singular, cuja gestão equilibrada assume relevância crescente no contexto das alterações climáticas e da sustentabilidade.

De acordo com o Município de Coruche, esta nomeação representa um passo significativo na afirmação do Montado de Sobro e da Cortiça como património nacional inimitável e como exemplo de valorização territorial apoiada por fundos europeus.

A votação pública para os projetos finalistas encontra-se aberta em: www.premiosdosfundoseuropeus.pt/finalistas.

Foto: Compro No Ribatejo

Tomar acolhe o I Encontro da Rota dos Templários Portugal

O município de Tomar acolheu nos dias 26 e 27 de novembro, o 1.º Encontro Nacional da Rota dos Templários Portugal, uma iniciativa promovida pela Câmara Municipal de Tomar (entidade coordenadora), em parceria com o Turismo de Portugal, a Comunidade Intermunicipal do Médio Tejo e as Entidades Regionais de Turismo Centro de Portugal, Porto e Norte e Alentejo e Ribatejo.

Sob o tema “Experiência Turística e Património Templário”, o encontro reuniu especialistas, investigadores, autarcas e parceiros estratégicos para debater e partilhar boas práticas, projetos e perspetivas de valorização do património templário.

O objetivo é potenciar a cooperação entre territórios, promovendo experiências turísticas inovadoras e sustentáveis que reforcem a identidade cultural e histó-

rica associada à herança templária em Portugal.

O programa incluiu painéis temáticos, apresentações de projetos, momentos de networking, degustações temáticas e visitas técnicas, proporcionando um espaço privilegiado de encontro e reflexão para todos os que se dedicam à promoção do turismo militar e cultural.

Os trabalhos do 1.º dia tiveram lugar na Biblioteca Municipal Dr. António Cartaxo da Fonseca, sendo que 2.º dia foi reservado a visitas técnicas nos monumentos e espaços interpretativos ligados ao património templário do Médio Tejo.

Este I Encontro Nacional representa mais um importante marco na consolidação do protocolo de colaboração entre 16 municípios, três Entidades Regionais de Turismo, CIM Médio Tejo e Turismo de

Portugal, celebrado em 2023, e que procura estruturar, de forma concertada e à escala nacional, a oferta cultural e turística associada à presença da Ordem do Templo em Portugal.

Esta iniciativa procura também consolidar o turismo militar e cultural sustentável, promover a cooperação em rede e valorizar as comunidades locais que preservam esta memória, reforçando a ligação entre história, turismo e identidade cultural.

A Rota dos Templários Portugal integra um conjunto de territórios e entidades comprometidas com a preservação e promoção da herança templária, reforçando a ligação entre os territórios e criando oportunidades de desenvolvimento sustentável no quadro do turismo militar e cultural em Portugal.



Foto: CIMT

BB&G investe mais de 90 milhões de euros em unidade industrial pioneira em Santarém

Santarém vai acolher um dos maiores investimentos privados dos últimos anos, com a instalação de uma nova unidade industrial da BB&G, empresa detida pela Prismore Capital (antiga Sonae Capital Industrials). O projeto, avaliado em mais de 90 milhões de euros, foi divulgado pelo presidente da Câmara Municipal de Santarém, que destacou o impacto estratégico deste investimento para o concelho e para o avanço da economia circular em Portugal.



Foto: Facebook João Teixeira Leite

Segundo João Teixeira Leite, o município acompanhou de perto todo o processo ao longo do último ano, realizando diversas reuniões com os promotores. “Atrair investimento privado é uma prioridade. Este projeto demonstra a nossa capacidade mobilizadora e reforça a confiança no potencial económico de Santarém”, afirmou.

A nova unidade da BB&G será dedicada à valorização de pneus em fim de vida, recorrendo a tecnologia de ponta para a conversão destes resíduos em produtos renováveis de elevado valor acrescentado. Este processo coloca Santarém “na vanguarda da economia circular em Portugal”, constituindo um passo determi-

nante para a construção de um modelo industrial mais sustentável e eficiente.

Depois de um primeiro investimento concretizado no concelho de Ourém, a empresa avança agora para Santarém com uma operação de maior escala. A primeira linha de produção deverá iniciar atividade no início de 2028, com uma capacidade anual de valorização de cerca de 10 mil toneladas de pneus. Quando plenamente operacional, o complexo poderá atingir as 30 mil toneladas por ano.

Para o município, trata-se de um investimento que reforça não apenas a dinamização económica da região, mas também a sua relevância ambiental. “Este é um investimento que projeta San-

tarém para o futuro, afirmando o concelho como um território inovador e comprometido com soluções ambientais avançadas”, destacou o presidente da Câmara Municipal.

A localização exata da nova unidade industrial será anunciada publicamente em breve, mas o projeto já representa um marco importante na estratégia de captação de investimento e de promoção de desenvolvimento sustentável em Santarém.

Mais um passo decisivo para o reforço da competitividade industrial e ambiental da região, num momento considerado “muito feliz para Santarém”, segundo as palavras do próprio autarca.

Grupo Globalfer entra no setor metalomecânico com aquisição da Gomel e Perficentro

O Grupo Globalfer, um grupo familiar português com atividade consolidada nos setores agroalimentar e imobiliário com sede em Ferreira do Zêzere, acaba de dar um passo na sua trajetória empresarial com a aquisição de 66,67% das empresas Gomel e Perficentro, ambas sediadas no concelho de Ourém e reconhecidas pela sua longa experiência no setor metalomecânico. A operação foi concretizada em parceria com a Agrozal, que adquiriu os restantes 33,33% do capital das duas sociedades.

Com esta movimentação, o Grupo Globalfer avança para um novo setor de atividade, alargando o seu portefólio e reforçando a sua posição no panorama empresarial nacional. A entrada no setor metalomecânico é encarada como uma oportunidade de diversificação, criação de sinergias e expansão estratégica, num momento em que a indústria portuguesa vive um ciclo de modernização e crescente competitividade.

A Gomel e a Perficentro, empresas com várias décadas de atuação, são referências regionais pela qualidade técnica, capacidade produtiva e importância económica no concelho de Ourém. A integração no universo Globalfer e Agrozal abre agora novas perspetivas de crescimento, reforçando a sustentabilidade e ambição destas duas entidades.

“Esta aquisição representa um marco importante para o Grupo Globalfer. Estamos focados em investir em setores estraté-

gicos, diversificar áreas de atuação e contribuir ativamente para o desenvolvimento económico e industrial do país”, sublinha a administração do grupo.

Com esta operação, o Grupo Globalfer reforça a sua visão de longo prazo e consolida a sua presença em setores considerados essenciais para o desenvolvimento industrial de Portugal, contribuindo para o fortalecimento do tecido empresarial da região centro.



Foto: LinkedIn Globalfer SGPS

Solar das Oliveiras: novo empreendimento habitacional do GRUPO MAIS em Santarém

O GRUPO MAIS acaba de anunciar o lançamento do Solar das Oliveiras, um novo empreendimento residencial que promete marcar a oferta imobiliária da cidade de Santarém. Situado no ponto mais elevado da cidade, no monte de Vale de Estacas, o projeto distingue-se pela arquitetura contemporânea, pela integração harmoniosa na paisagem e por uma vista privilegiada sobre o vale do Tejo.



Foto: Grupo Mais

Com um total de 36 frações, o Solar das Oliveiras foi desenhado para proporcionar uma experiência de vida tranquila e sofisticada. Os apartamentos - com tipologias T1, T2 e T3 - apresentam áreas generosas e acabamentos de elevada qualidade, alinhados com os padrões mais exigentes do setor. A pensar no bem-estar dos futuros residentes, o empreendimento inclui ainda uma piscina infinita e um ginásio totalmente equipado, reforçando o conceito de conforto e exclusividade.

A localização é outro dos fatores distintivos do projeto. Situado numa colina de grande beleza natural, o Solar das Oliveiras bene-

ficia da proximidade ao centro urbano, garantindo fácil acesso aos principais serviços e comodidades de Santarém. Esta combinação entre natureza, modernidade e funcionalidade torna o empreendimento uma proposta única e altamente competitiva no mercado local.

Com este investimento, o GRUPO MAIS reforça o seu compromisso com a inovação arquitetónica, a qualidade construtiva e a valorização do território. A escolha de Santarém para o desenvolvimento do Solar das Oliveiras reflete a aposta do grupo no crescimento sustentado da região, procurando contribuir para uma oferta habitacional dife-

renciadora e adequada à evolução da cidade.

Os apartamentos encontram-se já em comercialização, estando a equipa comercial do GRUPO MAIS disponível para apresentar as tipologias, condições de aquisição e potenciais valorizações associadas ao novo empreendimento.

Com uma década de atuação no setor da construção e promoção imobiliária, o GRUPO MAIS distingue-se pelo design contemporâneo, pela atenção ao detalhe e pelo foco constante na qualidade, características que volta a reafirmar com o Solar das Oliveiras um projeto pensado para elevar o padrão de habitar em Santarém.

Mistolin Solutions aposta no Ribatejo com nova loja em Santarém

A Mistolin Solutions, empresa especializada em higiene profissional, assinala mais um passo na sua estratégia de expansão nacional com a abertura da nova loja em Santarém, um investimento que reforça a cobertura territorial da marca e aumenta a capacidade de resposta às necessidades das empresas da região. A nova unidade pretende aproximar a empresa dos seus clientes, oferecendo uma gama ainda mais completa de soluções especializadas.

Foi em fevereiro deste ano que a Mistolin Solutions abriu portas à sua loja em Santarém, passando a contar com 13 pontos de venda entre Portugal continental, ilhas e Espanha. A gestão local está a cargo de Hugo Vilão, que salienta que o novo espaço se destina a responder de forma

mais ágil às necessidades das empresas ribatejanas, assegurando stock permanente, aconselhamento técnico e formação.

Apesar do rápido crescimento, a Mistolin Solutions reconhece que ainda há desafios a superar, sobretudo no que toca à notoriedade da nova loja. “Sendo esta uni-

dade de negócio relativamente recente, o principal desafio tem sido consolidar a presença no mercado local”, afirma a empresa. Para isso, o reforço de parcerias, a participação em eventos regionais e a dinamização de ações de formação são apontados como caminhos prioritários.



De acordo com Hugo Vilão, entre os investimentos já planeados encontram-se a ampliação das instalações, a criação de um showroom especializado, o reforço da equipa comercial e a aposta na digitalização dos processos, área para a qual a empresa admite vir a candidatar-se a apoios nacionais e comunitários.

Com a nova loja em Santarém, a Mis-

tolin Solutions aproxima-se ainda mais dos profissionais do setor, fortalecendo a sua missão de oferecer soluções eficazes, sustentáveis e ajustadas às necessidades reais do mercado. O compromisso é claro: continuar a elevar os padrões de higiene, e eficiência nas empresas da região, com uma abordagem personalizada e de proximidade.

Uma marca que cresceu com inovação

Criada em 2012, a Mistolin Solutions tornou-se, ao longo dos últimos anos, a maior rede nacional especializada em higiene e limpeza profissional, operando com uma oferta diversificada que integra detergentes, desinfetantes, equipamentos, consumíveis, soluções de gestão de resí-



duos, produtos de ambientação e muito mais. A empresa representa marcas de referência como Mistolin PRO, Vileda Profissional, EcoX PRO, Kimberly-Clark ou Tecnopacking, prestando ainda consultoria técnica e formação profissional, ajudando empresas dos setores HORECA, Indústria, Economia Social, Facilities Services, entre outros, a implementar práticas mais eficientes e sustentáveis.

A inovação continua a ser um dos pilares do crescimento da Mistolin Solutions.

“Grande parte das soluções que disponibilizamos é desenvolvida internamente através da Mistolin PRO, garantindo eficácia, segurança e desempenho de excelência, ajustados ao setor profissional. Em paralelo, representamos marcas líderes nacionais e internacionais - como EcoX PRO, Vileda, Kimberly-Clark e Tecnopacking - reconhecidas pela aposta em tecnologia, sustentabilidade e eficiência operacional. Esta combinação entre desenvolvimento próprio e parcerias de topo

permite-me oferecer soluções integradas, com formação e acompanhamento técnico próximos ao cliente”, revela Hugo Vilão.

Mistolin Solutions – Loja de Santarém

Rua Conde Ribeira Grande

N.º 3 Retaguarda

Zona Industrial Várzea

2005-002 Santarém

(+351) 936 997 177 (Hugo Vilão)

hugo.vilao@mistolinsolutions.com



Fotos: Mistolin Solutions

Loja de Cidadão Virtual já em funcionamento

Portugal deu um passo decisivo na modernização da Administração Pública com o lançamento da Loja de Cidadão Virtual, integrada no portal gov.pt. A nova plataforma disponibiliza 150 serviços públicos essenciais, acessíveis em permanência, e oferece apoio personalizado por videochamada, proporcionando aos cidadãos e às empresas uma experiência digital simples, inclusiva e inovadora.



Imagem: Loja do Cidadão

O Ministro Adjunto e da Reforma do Estado, Gonçalo Matias, refere que "a Loja de Cidadão Virtual pretende oferecer um acesso rápido e simples, para que a experiência das pessoas no contacto com o Estado seja mais célere e eficaz".

Serviços disponíveis a qualquer hora

A Loja de Cidadão Virtual integra serviços de 22 entidades públicas num único espaço digital, permitindo resolver assuntos a qualquer hora e em qualquer lugar. Dos 150 serviços já disponíveis, 23 destinam-se a cidadãos e 127 a empresas e negócios.

Entre os serviços disponíveis estão a alteração da morada do Cartão de Cidadão, a renovação da Carta de Condução, a criação de empresas online, a atualização de dados empresariais, como o nome, a sede e objeto social ou pedido de registo de beneficiário efetivo. Estes serviços foram selecionados pela sua importância e frequência de utilização, garantindo uma resposta imediata às

necessidades mais comuns. Novos serviços serão adicionados progressivamente.

Apoio por videochamada

Com o objetivo de assegurar que ninguém fica sem acesso ao atendimento público, por não conseguir deslocar-se a uma loja física, uma das principais novidades é o atendimento por videochamada.

O agendamento é simples e garante um atendimento humano em ambiente digital, destinado a quem necessita de apoio individualizado ou tem dúvidas sobre os serviços.

Menos burocracia, mais tempo para o que importa

"Queremos garantir que todos os serviços públicos essenciais estão acessíveis digitalmente, a qualquer hora e em qualquer lugar. A Loja de Cidadão Virtual permite poupar tempo, reduzir burocracias e eliminar as longas filas de espera. Esta plataforma, que continuará

a evoluir, aproxima o Estado das pessoas, oferecendo uma interação mais conveniente e ajustada às suas necessidades", afirma Manuel Dias, CTO (Chief Technology Officer) do Estado e presidente da Agência para a Reforma do Estado (ARTE).

Integrada no gov.pt, a Loja de Cidadão Virtual é um passo estratégico rumo ao objetivo de 2030: disponibilizar todos os serviços públicos online num ponto único de contacto digital com a Administração Pública.

Um Estado mais próximo e acessível

A ARTE continuará a liderar o processo de transformação digital dos serviços públicos, promovendo soluções inovadoras e eficientes que reforcem a confiança e a proximidade entre o Estado e os cidadãos. A Loja de Cidadão Virtual é um marco neste caminho - um serviço público moderno, eficiente, acessível e verdadeiramente centrado em quem dele precisa.

Fonte: Governo de Portugal

Governo aprova alterações ao SIFIDE II para reforçar o investimento em inovação e I&D

O Conselho de Ministros aprovou uma Proposta de Lei para reforçar o apoio à inovação, à investigação científica e tecnológica e à competitividade das empresas portuguesas, através da alteração ao Código Fiscal do Investimento, com impacto direto no regime do Sistema de Incentivos Fiscais à Investigação e Desenvolvimento Empresarial II (SIFIDE II).



Imagem: Governo de Portugal

A proposta prorroga parcialmente este regime até ao final de 2026 e introduz alterações que asseguram o reforço do impacto económico deste incentivo e uma maior eficácia e transparência na aplicação dos benefícios fiscais.

O Ministro da Presidência, António Leitão Amaro, referiu que a Autoridade Tributária avaliou os benefícios fiscais do SIFIDE II, tendo chegado à conclusão de que "o sistema não está bem: estamos a dar benefícios fiscais elevados para transformações que em muitos casos não acontecem".

Assim, por um lado, prorroga-se o chamado SIFIDE direto, isto é, os benefícios fiscais que são dados às empresas que diretamente investem em Investigação e Desenvolvimento (I&D), para 2026.

Por outro lado, para o futuro, "termina o SIFIDE II indireto, isto é, quando as empresas colocam dinheiro em fundos de investimento para estes, desejavelmente, investirem em I&D". Para o dinheiro já co-

locado nos fundos ou que o venham a ser até final do ano, "há um período transitório de até cinco anos para os investimentos serem realizados", disse.

Permite-se também que "uma parte destas contribuições, até cerca de 20%, possam ser investidas em I&D" e "também em inovação produtiva complementar e ligada a essa I&D", acrescentou.

Leitão Amaro sublinhou que "com este regime transitório estamos a incentivar que o dinheiro que está parado ao abrigo de um benefício fiscal, seja mobilizado para I&D ou para inovação produtiva".

Em 2023 o SIFIDE concedeu "mais de 630 milhões de euros de benefícios fiscais", mas mais de mil milhões de euros colocados nos fundos para alegadamente investir em I&D, ficaram parados, disse ainda.

Finalmente, "eliminamos um procedimento que demonstrou ser pouco útil, mas muito burocrático, que é o reconhecimento prévio da idoneidade pela ANI" disse ainda

o Ministro acrescentando que "o valor acrescentando deste reconhecimento é muito baixo".

SIFIDE

O SIFIDE visa aumentar a competitividade das empresas apoiando o seu esforço em Investigação & Desenvolvimento através da dedução à coleta do IRC de uma percentagem das respetivas despesas de I&D (na parte não participada a fundo perdido pelo Estado ou por Fundos Europeus).

As atividades de I&D abrangidas são as despesas de investigação para aquisição de novos conhecimentos científicos ou técnicos, e as despesas de desenvolvimento realizadas através da exploração de resultados de trabalhos de investigação ou de outros conhecimentos científicos ou técnicos, com vista à descoberta ou melhoria substancial de matérias-primas, produtos, serviços ou processos de fabrico.

Fonte: Governo de Portugal

PUB.

Já nos segue nas redes sociais?

Siga a **NERSANT** nas redes sociais:



E esteja atento à comunicação da Associação e aos projetos em desenvolvimento. Subscriba as newsletters NERSANT nas temáticas de maior interesse para a sua empresa e/ou atividade www.nersant.pt



Regras da UE mais simples no setor digital

A Comissão Europeia apresentou um novo pacote legislativo para o setor digital. Com este pacote, pretende-se que as empresas europeias, desde fábricas a empresas em fase de arranque, dediquem menos tempo a trabalhos administrativos e de cumprimento de obrigações e mais tempo a atividades de inovação e de expansão.

Esta iniciativa proporciona oportunidades às empresas europeias para crescer e continuar na vanguarda da tecnologia, promovendo simultaneamente os mais elevados padrões europeus em termos de direitos fundamentais, proteção de dados, segurança e equidade.

O pacote global inclui um pacote omnibus para o setor digital, que racionaliza as regras sobre inteligência artificial (IA), cibersegurança e dados, complementado pela Estratégia para uma União Europeia

dos Dados, que visa desbloquear dados de elevada qualidade para a IA, e por Carteiras Empresariais Europeias que proporcionarão às empresas uma identidade digital única para simplificar a burocracia e facilitar a atividade empresarial em todos os Estados-Membros da UE.

O pacote visa facilitar o cumprimento das obrigações, estimando-se que os esforços de simplificação evitem até 5 mil milhões de euros de custos administrativos até 2029. Além disso, as Carteiras Empresariais Europeias poderão evitar 150 mil milhões de euros de custos das empresas por ano.

Carteira empresarial europeia

Esta proposta proporcionará às empresas e organismos do setor público europeu uma ferramenta digital unificada que permite a digitalização das opera-

ções e interações que, em muitos casos, ainda têm de ser realizadas presencialmente. As empresas poderão assinar, carimbar e selar eletronicamente documentos; criar, armazenar e trocar de forma segura documentos verificados e comunicar com outras empresas ou administrações públicas no seu próprio país e nos outros 26 Estados-Membros com toda a segurança.

Assim, será ainda mais fácil a expansão de uma empresa noutros Estados-Membros, o pagamento de impostos e a comunicação com as autoridades públicas na UE. Em caso de ampla aceitação, as carteiras empresariais europeias permitirão às empresas europeias reduzir os custos e os processos administrativos, libertando anualmente até 150 mil milhões de EUR de poupanças para as empresas.

Fonte: Comissão Europeia



Foto: Comissão Europeia

Museu Rural e do Vinho

O Museu Rural e do Vinho do Concelho do Cartaxo abriu ao público a 23 de novembro de 1985, com a missão de valorizar e divulgar as tradições do mundo rural, em especial a cultura da vinha e a produção de vinho. Situado no Complexo Desportivo e Cultural da Quinta das Pratas, é hoje um dos espaços de maior interesse do

concelho, reunindo elementos que evocam a história, identidade e atividades que marcam este território ribatejano.

O Museu integra diversos núcleos temáticos, entre os quais a exposição permanente “À Descoberta da Cultura Rural”, onde se destacam conteúdos geográficos, etnográficos e históricos. A forte

ligação do Ribatejo às atividades tauromáquicas está representada através de elementos alusivos ao toiro, ao cavalo e ao campino.

Numa antiga adega restaurada, os visitantes podem acompanhar todas as fases da produção de vinho - da plantação da vinha à conservação do néctar final - e, no alpendre exterior, obser-



do Concelho do Cartaxo

var peças associadas à mecanização agrícola, incluindo um dos primeiros tratores utilizados no concelho. A reconstituição de uma taberna tradicional recorda o ambiente genuíno destes espaços de convívio, onde é possível provar o famoso vinho do Cartaxo.

O Museu desenvolve ainda experiências educativas

para escolas, visitas guiadas com possibilidade de provas de vinhos, e degustações para grupos mediante marcação.

Nos últimos meses, o Museu foi alvo de intervenções de modernização e restauro, que incluíram a melhoria das estruturas expositivas, a recuperação de diversas peças do espólio e a diversifi-

cação de conteúdos audiovisuais. Com o objetivo de tornar as exposições mais acessíveis e inclusivas, disponibiliza agora a plataforma ZOOMGUIDE, uma aplicação web que enriquece a experiência de visita e que disponibiliza os textos que acompanham os conteúdos em vídeo em sete línguas diferentes.



Museu Rural e do Vinho do Concelho do Cartaxo

Av. 25 de Abril
2070-158 Cartaxo
243 701 257

(chamada para a rede fixa nacional)
museu@cm-cartaxo.pt

AQUANENA volta a ser distinguida pela Qualidade Exemplar de Água para Consumo Humano

A AQUANENA – Empresa Municipal de Águas e Saneamento de Alcanena foi novamente reconhecida a nível nacional, ao conquistar o “Selo da Qualidade Exemplar de Água para Consumo Humano 2025”, atribuído pela ERSAR no âmbito dos Prémios dos

Serviços de Águas e Resíduos.

Entre as entidades distinguidas este ano, a AQUANENA integra o grupo restrito de apenas 72 entidades que obtiveram esta distinção, alcançando assim o 6.º selo que comprova a excelência e a segurança da água

fornecida aos consumidores do concelho.

A entrega decorreu no dia 18 de novembro, durante o ENEG 2025 – Encontro Nacional de Entidades Gestoras de Água e Saneamento, no Europarque, em Santa Maria da Feira, com a presença de representantes da ERSAR, APDA e do Governo.

O selo atribuído destaca o desempenho das entidades gestoras segundo critérios exigentes, que avaliam indicadores de qualidade da água, cumprimento legal, boas práticas de governança e eventuais ocorrências com impacto no serviço. Segundo a ERSAR, o número reduzido de distinções este ano reflete o aumento do rigor nos critérios de avaliação.

A AQUANENA sublinha que esta distinção reforça o seu compromisso com a proteção da saúde pública, a confiança dos consumidores e a aposta contínua em investimento, melhoria operacional e rigor técnico. A empresa agradece ainda o empenho dos colaboradores, dos parceiros institucionais e da comunidade, reafirmando a missão de garantir água de elevada qualidade e gerir o recurso de forma sustentável e responsável.



Foto: Aquanena

Casa Mendes Gonçalves com Medalha de Ouro da EcoVadis

A Casa Mendes Gonçalves, com sede na Golegã, foi distinguida, pela primeira vez, com a Medalha de Ouro da EcoVadis, colocando a empresa nas 5% melhores avaliadas no último ano.

A EcoVadis é uma plataforma de avaliação, reconhecida globalmente, que classifica o desempenho das empresas em quatro categorias de sustentabilidade: Meio Ambiente, Práticas Laborais e Direitos Humanos, Ética e Compras Sustentáveis.

“Mais do que refletir o nosso compromisso com a sustentabilidade e transparência, esta medalha espelha o progresso alcançado no último ano, que resulta da adoção de novas políticas e práticas internas, alinhadas com a nossa estratégia, e da dedicação e contributo de todas as equipas na construção de uma Casa mais sustentável”, referiu a Casa Mendes Gonçalves em relação a esta distinção.



Foto: Casa Mendes Gonçalves

Fundação Mendes Gonçalves assina protocolos com os municípios de Alcanena, Chamusca, Golegã e Barquinha

Foram recentemente assinados protocolos de colaboração entre a Fundação Mendes Gonçalves e os municípios de Alcanena, Chamusca, Golegã e Vila Nova da Barqui-

nha, que visam o trabalho em parceria em diversas áreas, nomeadamente, primeira infância, educação e literacia ecológica, para desenvolvimento de iniciativas conjuntas

junto das comunidades e nos territórios onde atuam.

De acordo com os documentos agora formalizados, os municípios comprometem-se a colaborar com a Fundação Mendes Gonçalves no desenvolvimento de programas, projetos e ações direcionadas à educação e à primeira infância, entendendo essa cooperação como estratégica para assegurar às crianças um início de vida saudável, seguro e rico em oportunidades de aprendizagem.

“Na Fundação Mendes Gonçalves temos como objetivo promover soluções a partir da nossa terra, mas com potencial de inspirar e transformar outros territórios. Ao estabelecer protocolos de parceria com o Município da Golegã, concelho onde nos localizamos, mas também com os municípios limítrofes de Alcanena, Chamusca e Vila Nova da Barquinha, damos mais um passo para concretizar a nossa matriz de impacto – Golegã, região ao redor, Portugal e Mundo” destaca Carlos Mendes Gonçalves, presidente do Conselho de Administração da Fundação.



Foto: Fundação Mendes Gonçalves

Olitrem conquista certificação ambiental

A Olitrem, empresa detentora das marcas Marecos e Medgree com sede em Tremês, Santarém, acaba de alcançar um marco determinante no seu percurso: a certificação do seu Sistema de Gestão Ambiental segundo a norma internacional ISO 14001:2015. Esta distinção reconhece oficialmente o compromisso da empresa com práticas sustentáveis, responsáveis e alinhadas com os mais exigentes padrões ambientais.

Ao longo dos últimos anos, a Olitrem tem vindo a implementar melhorias significativas nos seus processos, com foco na eficiência energética, na redução do impacto ambiental e na adoção de uma cultura empresarial fortemente orientada para a sustentabilidade. Um esforço contínuo que envolveu toda a organização e que agora é validado por auditorias externas independentes.

A empresa sublinha que este é ape-

nas mais um passo num caminho que pretende continuar a trilhar, com ambição renovada: “Temos o compromisso de construir uma Olitrem cada vez mais sustentável, eficiente e preparada para os desafios do futuro.” Para a organização, ser indústria significa muito mais do que produzir: implica melhorar o desempenho ambiental, agir com responsabilidade e garantir o cumprimento rigoroso das obrigações de conformidade.

Com esta certificação, a Olitrem reforça a sua posição no setor e reafirma a visão que a guia: inovar com responsabilidade. Como refere a empresa, agora está “mais COLLER THAN EVER”, pronta para continuar a evoluir num rumo cada vez mais verde e eficiente.

De referir que a Olitrem S.A. é uma empresa familiar especializada na produção, assistência e comercialização de equipamentos de refrigeração.



Foto: LinkedIn Olitrem

Ecopaint renova certificação IDI

A Ecopaint, empresa do Grupo NOV Indústria sediada em Ourém, renovou com sucesso a sua certificação em Investigação, Desenvolvimento e Inovação (IDI), de acordo com a norma NP 4457:2021, atribuída pela Bureau Veritas Certification.

A certificação IDI reconhece a implementação de um sistema de gestão que promove a inovação de forma sistemática e sustentada, garantindo o alinhamento das

práticas da Ecopaint com as exigências do mercado e com os desafios dos seus parceiros, nomeadamente os centros de saber.

A manutenção desta certificação é um instrumento essencial para assegurar as melhores práticas na gestão de ideias e oportunidades, bem como no desenvolvimento de iniciativas e projetos de inovação. Este sistema promove uma cultura de melhoria contínua e de gestão do conhecimen-

to, potenciando o desenvolvimento de novos produtos e soluções que reforçam a competitividade e a sustentabilidade da empresa.

A Ecopaint é uma empresa especializada na produção e comercialização de tintas, revestimentos e soluções para marcação rodoviária, integrando no seu portefólio as marcas Profitinta, dedicada a tintas decorativas, membranas, isolantes e vernizes, e Roadpaint, orientada para produtos de marcação rodoviária.

Com esta renovação, a Ecopaint reafirma o seu compromisso com a excelência, a inovação e a responsabilidade ambiental e social, valores que marcam a atuação das empresas do Grupo NOV, em Portugal e nos mercados internacionais onde está presente.

O Grupo NOV Indústria é composto por cinco empresas que reúnem capacidades técnicas e profissionais em diversas áreas do ramo industrial: tintas e revestimentos de base aquosa para construção civil e produtos termoplásticos para marcação rodoviária (Ecopaint), betão pronto (Lenobetão), agregados e betuminosos (Lena Agregados), sinalização vertical e horizontal (Viamarca), equipamentos, metalomecânica, manutenção e transportes (Equimetra).



Foto: Ecopaint

Nova editora “acorda” nasce em Tomar para defender o papel e celebrar a resistência cultural

Tomar acaba de ganhar uma nova editora: acorda. O nome, carregado de simbolismo, evoca simultaneamente “a corda” - presente no logótipo e no lema “livros com fibra” - e o imperativo “acorda”, numa homenagem direta ao compositor tomarense Fernando Lopes-Graça. A referência estende-se à icónica peça Acordai, verdadeiro hino artístico de resistência.

É exatamente esse espírito que move a nova editora: resistir. Numa época dominada pelo digital, a acorda assume-se como projeto contra a corrente, defendendo o papel como suporte essencial da leitura, valorizando o livro, a plaquete, o folheto e até a carta como objetos

culturais com identidade e permanência.

O primeiro título do catálogo é A poesia, de Nuno Garcia Lopes, reunindo em 416 páginas obra publicada e inédita do autor. O livro conta com paginação e design de Madalena Garcia Chaveiro e

ilustrações de Catarina Garcia Marques.

Com este arranque, a acorda posiciona-se como um projeto cultural que recupera o valor do objeto-livro, dinamiza o panorama literário da região e reafirma o papel do papel, com fibra e propósito.



Imagem: acorda

Silvex renova Certificado FSC®



Foto: LinkedIn Silvex

A Silvex - Indústria de Plásticos e Papéis, S.A., com sede em Benavente, renovou novamente o seu Certificado FSC® – Forest Stewardship Council, reforçando o compromisso contínuo da empresa com a gestão responsável das florestas e com práticas sustentáveis ao longo de toda a cadeia de valor. A certificação, atribuída pela SGS Portugal sob acreditação ASI (FSC A000531), garante que o papel e o cartão utilizados em diversas gamas de produtos da empresa têm origem em florestas geridas de forma responsável e sujeitas a auditorias rigorosas.

Mais do que um selo ambiental, o FSC® representa uma garantia internacional de que os materiais utilizados cumprem critérios exigentes de controlo, rastreabilidade e proteção ambiental. Para a Silvex, esta renovação traduz-se na continuidade de um trabalho diário orientado pela sustentabilidade, pela transparência e por escolhas conscientes.

Na prática, trabalhar com materiais certificados FSC® significa não contribuir para a desflorestação, assegurar que as árvores cortadas são replantadas, proteger a saúde das florestas a longo prazo e garantir condições justas às comunida-

des que delas dependem. Permite ainda manter uma rastreabilidade completa – desde a origem no terreno até ao produto final – oferecendo ao consumidor a confiança de uma escolha responsável, clara e verificada.

A Silvex esteve representada na cerimónia oficial de entrega dos certificados pela sua Responsável de Sustentabilidade, Natércia Garrido, que recebeu o certificado em nome de toda a equipa. Para a empresa, renovar esta certificação é renovar também o compromisso com o futuro: um futuro pensado com responsabilidade, propósito e respeito pelo ambiente.

NERSANT reforça ligação entre empresas e academia no 2.º Encontro Regional de Networking do Ecosistema INOV+

A NERSANT - Associação Empresarial da Região de Santarém / Câmara de Comércio e Indústria participou no dia 19 de novembro na sessão de abertura do 2.º Encontro Regional de Networking do Ecosistema INOV+, iniciativa promovida pelo Instituto Politécnico de Tomar (IPT). Em representação da associação, o seu Vice-Presidente, Rui Serrano, destacou a importância estratégica da colaboração entre empresas, instituições de ensino superior e centros de investigação para o fortalecimento da competitividade e do desenvolvimento sustentável da região.

"A inovação nasce da ligação contínua entre conhecimento, tecnologia e indústria", afirmou Rui Serrano, sublinhando o compromisso da NERSANT em apoiar iniciativas que promovam a cooperação, a transferência de conhecimento e a consolidação de um ecossistema regional mais moderno e colaborativo.

A NERSANT destacou ainda a presen-

ça de várias empresas suas associadas - Mendes Gonçalves, Mitsubishi Fuso Truck Europe, RSA - Reciclagem de Sucatas Abrantina, Monliz e Zezerovo - reconhecendo o contributo destas para a modernização do tecido económico e para o crescimento sustentável da região.

O encontro incluiu uma visita técnica à RENOVA, em Torres Novas, referência

internacional na integração de inovação, tecnologia e sustentabilidade nos processos industriais.

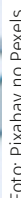
A NERSANT reafirmou a sua total disponibilidade para continuar a colaborar com o ecossistema INOV+, promovendo iniciativas que reforcem a competitividade, a inovação e a criação de valor na região.



Foto: IPTomar

Politécnico de Tomar integra iniciativa da Google para formação avançada em Inteligência Artificial

O Instituto Politécnico de Tomar (IPT) é uma das instituições de ensino superior portuguesas que passa a integrar a nova iniciativa da Google dedicada à formação de estudantes universitários na área da Inteligência Artificial (IA). O projeto, que resulta de uma parceria com a INCO e a Chance, foi articulado no IPT através do Laboratório de Inovação Pedagógica e Educação a Distância (LIED), reforçando a aposta da instituição na modernização pedagógica e na capacitação tecnológica dos seus estudantes.



A iniciativa visa preparar os jovens “para prosperarem em setores de emprego transformados pela IA” e conta com um financiamento de cerca de 862 mil euros, destinado a proporcionar formação avançada em Inteligência Artificial e orientação profissional personalizada a 7.000 estudantes universitários em Portugal.

A Google destaca que a IA representa “uma oportunidade única de crescimento e competitividade para Portugal”, visão que se cruza com a estratégia institucional do Politécnico de Tomar. Alinhado

com a sua missão estatutária, o IPT continua focado em proporcionar formação superior de excelência, promovendo competências e capacidades que respondem às exigências do mercado de trabalho e aos desafios da sociedade contemporânea.

Célio Marques, diretor do LIED, sublinha a importância desta colaboração: “esta parceria representa uma mais-valia importante para a capacitação digital dos nossos estudantes, garantindo que estão preparados para os desafios e oportunidades que a Inteligência Artificial traz ao

mercado de trabalho.”

Com esta integração, o Politécnico de Tomar reforça o seu contributo para o desenvolvimento regional, nacional e internacional, promovendo o acesso ao conhecimento e fomentando a criação e valorização científica e tecnológica. Ao dotar os estudantes de competências avançadas em IA, o IPT dá mais um passo no seu compromisso de formar profissionais altamente qualificados e capazes de participar ativamente na construção de uma economia baseada na inovação.

Empresa tem sede na Startup Santarém

MI.BO volta ao Web Summit com nova solução de diagnóstico biométrico através de selfie

A MI.BO esteve novamente presente no Web Summit Lisboa, que decorreu entre 10 e 13 de novembro, onde promoveu a evolução da sua inovadora estação de saúde, a MI.BO Selfie™, uma tecnologia que permite realizar um diagnóstico pessoal a partir dos dados biométricos captados pela câmara do telemóvel. Sediada na Startup Santarém, incubadora gerida pela NERSANT – Associação Empresarial da Região de Santarém / Câmara de Comércio e Indústria, a MI.BO é apoiada pela associação desde 2022, ano em que se instalou em Portugal ao abrigo do programa Startup Visa, reforçando o ecossistema de inovação e empreendedorismo tecnológico da região.

A empresa, que se destaca no desenvolvimento de soluções de monitorização biométrica não invasiva, criou uma estação de saúde inteligente que interpreta sinais fisiológicos para oferecer orientações personalizadas de bem-estar e prevenção, sem necessidade de dispositivos adicionais.

A nova versão, MI.BO Selfie™, representa um passo significativo na democratização do acesso à informação de saúde, ao permitir que qualquer pessoa obtenha, em poucos segundos, uma leitura orientativa de parâmetros como frequência cardíaca e respiratória, tensão arterial, saturação de oxigénio e níveis de stress, apenas com o seu smartphone.

Antes do evento, a MI.BO disponibilizou gratuitamente o acesso à versão BETA da aplicação, convidando o público a experimentar e a contribuir com feedback sobre a experiência de utilização.

Com esta apresentação na Web Summit, a MI.BO reafirma o seu compromisso com a inovação tecnológica aplicada à saúde preventiva e com a promoção de soluções acessíveis e baseadas em ciência, desenvolvidas a partir de Portugal para o mundo.

A MI.BO é uma empresa tecnológica especializada em biometria e inteligência artificial aplicada à saúde, com foco na criação de soluções acessíveis para monitorização pessoal e prevenção. Para mais informações sobre a MI.BO, consulte <https://mibo.life/>.



Fotos: NERSANT

NERSANT marca presença no Web Summit 2025 ao lado do Politécnico de Santarém e do Município de Santarém

A NERSANT – Associação Empresarial da Região de Santarém / Câmara de Comércio e Indústria esteve presente no Web Summit 2025, o maior evento mundial dedicado à tecnologia, inovação e empreendedorismo, que decorreu em Lisboa de 10 a 13 de novembro. A presença da NERSANT integrou-se num stand conjunto com o Politécnico de Santarém e o Município de Santarém, evidenciando o trabalho colaborativo entre as instituições na promoção do território e do seu ecossistema de inovação e conhecimento.

A NERSANT marcou presença no evento, reforçando o compromisso da associação com a transformação digital, a competitividade empresarial e a atração de investimento e talento para o Ribatejo.

A participação conjunta no Web Summit constitui uma demonstração da estratégia integrada da região de Santarém, centrada na valorização do conhecimento, na transferência de tecnologia e na criação de condições favoráveis ao investimento e ao empreendedorismo.

Esta presença do Politécnico de Santarém, da NERSANT e do Município de Santarém afirma o território como um polo dinâmico e inovador, com capacidade para se posicionar em rede com os princi-

pais agentes nacionais e internacionais da área da tecnologia e da economia digital.

A participação conjunta no evento representou, desta forma, uma oportunidade única para reforçar a visibilidade do Ribatejo no contexto nacional e internacional, bem como para aprofundar a estratégia de internacionalização das empresas da região. O Web Summit, pela sua dimensão e alcance global, constitui uma montra privilegiada de inovação, reunindo soluções disruptivas que abrangem todas as áreas estruturantes do tecido empresarial, desde a indústria e serviços à energia, sustentabilidade, mobilidade e digitalização.

Para a NERSANT, a presença no Web Summit é estratégica, permitindo acom-

panhar de perto as tendências emergentes que moldam a economia global e identificar oportunidades de crescimento e cooperação internacional para as empresas do Ribatejo.

Segundo a NERSANT, “vemos na parceria com o Politécnico de Santarém e com o Município um exemplo de como a cooperação institucional é essencial para fortalecer o tecido empresarial e projetar o Ribatejo no contexto global da inovação. Encontramo-nos unidos na missão de afirmar Santarém como um território inovador, sustentável e competitivo, onde o conhecimento e a tecnologia se colocam ao serviço das empresas e do desenvolvimento regional”.



Foto: NERSANT

Vinhos da Quinta da Lagoalva conquistam prémios no Canadá

A Quinta da Lagoalva, de Alpiarça, recebeu mais um importante reconhecimento internacional no Sélections Mondiales des Vins, o maior concurso de vinhos da América do Norte. O Quinta da Lagoalva Reserva Branco 2024 foi distinguido com Medalha de Grande Ouro e integrou ainda o Top 50 Vinhos da edição 2025.

Além deste destaque, os vinhos Lagoalva Colheita Branco 2024 e Espírito Lagoalva Branco 2024 receberam Medalhas de Ouro, reafirmando a qualidade e consistência da gama de brancos da quinta.

Este reconhecimento representa uma oportunidade estratégica para reforçar a presença dos vinhos portugueses – e dos vinhos do Tejo – no exigente mercado internacional, destacando a excelência e o potencial competitivo da região.



Foto: LinkedIn Quinta da Lagoalva

Syrah 2021 da Quinta da Atela conquista Grande Ouro no Canadá



Imagem: Quinta da Atela

O Syrah 2021 da Quinta da Atela foi recentemente distinguido com a Medalha de Grande Ouro no Sélections Mondiales des Vins du Canada 2025, o maior concurso de vinhos da América do Norte.

Este prémio internacional reforça a aposta da Quinta da Atela na qualidade e autenticidade dos vinhos do Tejo, destacando o seu compromisso com a excelência na produção vitivinícola.

O Syrah 2021 está disponível para aquisição na loja da quinta e através do parceiro Wine Concept, permitindo que os apreciadores possam provar este vinho premiado e de referência no panorama internacional.

Situada em Alpiarça, a Quinta da Atela integra o Val-Grupo.

CCIFP celebra 20 anos com gala em Paris

A Câmara de Comércio e Indústria Franco-Portuguesa (CCIFP) vai comemorar o seu 20.º aniversário com uma gala especial em Paris, marcada para o próximo dia 12 de dezembro. O evento assinala duas décadas de cooperação, compromisso e sucesso partilhado ao serviço das relações económicas entre França e Portugal.

A programação começa na Embaixada

de Portugal em França, com um colóquio dedicado à evolução da diáspora empresarial franco-portuguesa entre 2005 e 2025. A sessão conta com a abertura do Embaixador de Portugal em França, Francisco Pimentel de Menezes, e a apresentação de uma radiografia da diáspora empresarial pelo Presidente da CCIFP, Carlos Vinhas Pereira. Serão ainda realizadas duas me-

sas-redondas sobre sucessão intergeracional e trajetórias de sucesso de empreendedores franco-portugueses. A sessão será encerrada pelo Secretário de Estado, João Rui Ferreira (a confirmar). O colóquio será seguido de um cocktail na Embaixada, proporcionando um momento de convívio e networking entre os participantes.

À noite, o ponto alto da celebração será o Jantar de Gala no Aéro-Club de France, em Paris. Durante a gala serão entregues os troféus CCIFP 2025, premiando empresas e membros em categorias como Membro do Ano, Jovem Empresa, Inovação, Produto do Ano, Melhor Ator Imobiliário, Eco-responsável e Empresa do Ano, bem como as delegações regionais da Câmara. A noite contará ainda com um concerto privado surpresa, encerrando o evento com um momento cultural memorável.

Este aniversário reforça a importância da CCIFP como plataforma de ligação entre a comunidade empresarial portuguesa e francesa, celebrando o contributo da diáspora para o desenvolvimento económico e as relações bilaterais entre os dois países.



Foto: CCIFP

C&F Pão de Rio Maior marca presença na PRIVEL 2025 em Madrid

A C&F Pão de Rio Maior | Wood Fired Bread esteve nos dias 5 e 6 de novembro na PRIVEL 2025, em Madrid, destacando-se como representante do tradicional pão de Rio Maior.

O público pôde visitar a marca no Pavilhão P07, Stand 7A01, para conhecer de perto os produtos e a história que distingue este pão artesanal, assado em forno a lenha.

De acordo com a empresa de Rio Maior, a presença na feira constituiu uma oportunidade para partilhar o sabor e a tradição do verdadeiro Pão de Rio Maior, reforçando a notoriedade da marca e promovendo a gastronomia portuguesa no mercado internacional.

De referir que a Privel é um certame profissional que pretende servir de plata-

forma de negócio para promover a formação de alianças estratégicas entre fabricantes e retalhistas de marcas próprias, esta-

belecendo ligações que irão potenciar a oferta de produtos exclusivos e de elevada qualidade.



Foto: LinkedIn CF Pão de Rio Maior

Alcanena recebeu visita de delegação da GIIA China

O Presidente da Câmara Municipal de Alcanena, Rui Anastácio, recebeu, no dia 27 de outubro, uma delegação da GIIA – Global Industry Innovation Alliance, organização chinesa que reúne mais de 160 empresas líderes mundiais em diversos setores, entre os quais energia, portos, construção modular, hotelaria e tecnologia.

Organizada com o apoio da Agência Invest Ribatejo, da NERSANT – Associação Empresarial da Região de Santarém / Câmara de Comércio e Indústria, a visita desta delegação ao Ribatejo teve como objetivo avaliar oportunidades de cooperação e investimento, no âmbito da criação da GIIA Portugal, futura plataforma da aliança para os mercados europeu, africano e sul-africano.

A comitiva chinesa, liderada por Vivian Zhu, responsável pela GIIA China, acompanhada por Tracey Niu e Jean Pierre, foi recebida, nos Paços do Concelho, pelo Presidente da Câmara, Rui Anastácio, e pelo Vereador Nuno Silva, tendo também estado presentes o Presidente e o Vice-Presidente da NERSANT, António Pedroso Leal e Rui Serrano, respetivamente.

A comitiva efetuou, depois, uma visita ao futuro Parque Empresarial de Alcanena, cujas obras se encontram a decorrer.

A GIIA Portugal pretende investir na criação de parques industriais inovadores, que promovam emprego qualificado, transferência de tecnologia e sustentabilidade, contribuindo para o fortalecimento do tecido empresarial local e para o crescimento económico da região.



Fotos: Município de Alcanena

CIP defende abordagem estratégica das empresas ao Acordo UE–Mercosul

A CIP – Confederação Empresarial de Portugal participou, no dia 18 de novembro de 2025, no XI Encontro Ibero-Americano Empresarial, organizado pelo IPDAL – Instituto para a Promoção da América Latina e Caraíbas, que reuniu líderes empresariais, especialistas e representantes institucionais de Portugal, América Latina e União Europeia para analisar as implicações do futuro Acordo de Associação entre o Mercosul e a União Europeia.



Foto: CIP

O Diretor-Geral da CIP, Rafael Alves Rocha, interveio no painel dedicado aos «Impactos práticos do Acordo no setor privado», destacando o carácter estratégico da parceria e os desafios que empresas europeias e latino-americanas enfrentam no atual contexto mundial.

A sessão teve como ponto de partida a apresentação do relatório técnico “Análise das implicações do Acordo de Parceria Mercosul – União Europeia”, documento produzido por especialistas em integração económica e que sistematiza os principais impactos económicos, regulatórios e setoriais do acordo. O estudo sublinha que, embora os ganhos comerciais diretos sejam moderados, surgem oportunidades significativas de reindustrialização, atração de investimento e integração em cadeias de valor globais.

No debate em que participou, Rafael Alves Rocha sublinhou que o acordo chega num momento marcado pela fragmentação das cadeias globais de valor e por uma crescente competição geoeconómica. Destacou que o Mercosul representa um mer-

cado de mais de 260 milhões de consumidores, com elevada complementaridade económica em relação à UE, sobretudo nos setores da energia, matérias-primas críticas, agricultura e indústria transformadora.

O Diretor-Geral da CIP lembrou ainda que a parceria poderá desempenhar um papel decisivo na diversificação dos mercados de exportação das empresas portuguesas. Atualmente, cerca de 1 800 empresas nacionais exportam para o Mercosul, num total de cerca de 2,5 mil milhões de euros - valor que revela um potencial de crescimento significativo para Portugal.

Rafael Alves Rocha salientou benefícios concretos do Acordo para as empresas portuguesas, nomeadamente:

- Redução de barreiras tarifárias e não tarifárias em setores como maquinaria, têxteis, agroalimentar, químico e metalomecânico;
- Simplificação de procedimentos aduaneiros e regulatórios, com impacto direto na redução de custos e incerteza para PME exportadoras;

- Acesso reforçado a matérias-primas críticas e cadeias de valor verdes, fator determinante em contexto de forte tensão geoeconómica;
- Oportunidades decorrentes do Global Gateway europeu, que mobiliza mais de 45 mil milhões de euros para projetos estratégicos na América Latina, incluindo transição energética, conectividade digital e infraestruturas sustentáveis.

O Diretor-Geral da CIP considerou que o acordo permitirá “abrir novas rotas de investimento e reforçar a presença das empresas portuguesas nos mercados ibero-americanos”, sublinhando o papel singular de Portugal enquanto ponte entre a Europa e a América Latina.

Entre os desafios de implementação identificados, Rafael Alves Rocha destacou:

- a necessidade de convergência regulatória, sobretudo em matérias ambientais e sanitárias;
- as diferenças de competitividade industrial entre os blocos;
- a volatilidade política no Mercosul, que pode influenciar o ritmo de implementação;
- as sensibilidades agrícolas europeias, que continuam a marcar o processo de ratificação do acordo.

O encontro reforçou a importância de Portugal adotar uma abordagem estratégica na relação com a América Latina, potenciando os laços históricos e abrindo caminho à afirmação nacional em setores como energia, infraestruturas, agroalimentar, tecnologia e mobilidade sustentável.

A CIP reafirmou o seu compromisso em apoiar as empresas portuguesas na interpretação do acordo, na identificação de oportunidades e na definição de estratégias de internacionalização ajustadas ao novo contexto regulatório e económico.

Fonte: CIP

Santarém recebeu mais de 600 reuniões de negócio no AGRIBUSINESS 2025

O AGRIBUSINESS 2025, o maior encontro B2B do setor agroalimentar em Portugal, terminou com um balanço extremamente positivo: ao longo de três dias, foram realizadas mais de 600 reuniões de negócios entre empresas portuguesas e 30 importadores internacionais, oriundos de 19 mercados externos.

Organizado pelo InovCluster - Associação do Cluster Agroindustrial do Centro em parceria com a NERSANT, o evento decorreu entre os dias 5 e 7 de novembro, no Convento de São Francisco, em Santarém, reforçando o papel do Ribatejo como território de excelência e de oportunidades para o setor agroalimentar.

Participaram compradores provenientes da Bélgica, França, Suíça, República Checa, Noruega, Países Baixos, Marrocos, Brasil, Bulgária, Bósnia e Herzegovina, Hungria, Japão, Espanha, Alemanha, Angola, Estónia, Emirados Árabes Unidos, Kuwait e Qatar, que durante dois dias reuniram-se com dezenas de empresas nacionais para conhecer a qualidade e diversidade da produção agroalimentar portuguesa.

Na sessão de abertura, que contou com a presença de João Teixeira Leite, Presidente da Câmara Municipal de Santarém, e de Paulo Rios, Administrador Executivo da AICEP - Agência para o Investimento e Comércio Externo de Portugal, foi destacada a relevância estratégica do evento para a economia regional e nacional.

O Presidente da Câmara Municipal de Santarém, João Teixeira Leite, sublinhou "o enorme gosto em receber este evento na nossa cidade", afirmando que "é fundamental reforçar os eixos estratégicos da nossa governação, em especial o da captação de investimento privado". O autarca acrescentou ainda que "as empresas criam emprego, o emprego traz pessoas e as pessoas trazem dinâmica e vitalidade a Santarém. É também essencial trabalhar na marca Santarém e na marca Portugal, valorizando o que produzimos, promovendo o que somos e projetando o nosso território para o futuro. Santarém continua a afirmar-se como capital da agricultura e um território de oportunidades", acrescentando que conta com a NERSANT como "parceiro de excelência para este objetivo".

Por sua vez, Paulo Rios, da AICEP, destacou a pertinência e eficácia do modelo do



AGRIBUSINESS, sublinhando que "não se trata de uma feira em que as empresas aguardam a visita dos importadores interessados, mas sim de um formato inverso e mais eficaz, onde são previamente agendadas reuniões diretas entre empresas nacionais e importadores, permitindo-lhes apresentar, num único espaço e sem sair de Portugal, a sua gama de produtos a vários mercados internacionais."

O Convento de São Francisco, em Santa-rém, foi totalmente adaptado ao formato do

evento, com uma área dedicada a reuniões B2B, uma zona de exposição e uma área de degustação de produtos regionais, onde as empresas puderam promover o melhor da produção agroalimentar nacional.

Os primeiros dois dias foram inteiramente dedicados a reuniões bilaterais, enquanto o terceiro dia, 7 de novembro, foi reservado a visitas a empresas e contactos diretos previamente agendados entre importadores e produtores nacionais. O encerramento dos trabalhos decorreu no Cartaxo,

com uma visita ao Museu Rural e do Vinho e um jantar oferecido pelo Município, que incluiu uma sessão de fado, proporcionando um momento de convívio e valorização da cultura ribatejana.

Com este balanço, o AGRIBUSINESS 2025 reafirma-se como um modelo de sucesso para a promoção internacional do setor agroalimentar português, reforçando o papel da NERSANT e do InovCluster na dinamização da economia regional e no apoio à internacionalização das empresas nacionais.



Fotos: NERSANT

LOGIFRIO reforça presença em Madrid com nova plataforma logística em Fuenlabrada

A LOGIFRIO, operador ibérico de referência no setor logístico e de transporte de produtos alimentares em temperatura controlada, acaba de inaugurar uma nova e moderna plataforma em Fuenlabrada, Madrid. A infraestrutura, com cerca de 22 000 m², 42 cais de carga e descarga e capacidade para 24 000 paletes, representa um importante marco na estratégia de crescimento e modernização do grupo, reforçando a sua presença na região de Madrid e consolidando o compromisso com a excelência operacional e a sustentabilidade.

Projetada segundo as melhores práticas de eficiência energética, fluidez de operação e rigoroso cumprimento da cadeia de frio, a nova plataforma de Fuenlabrada foi concebida para responder às mais exigentes necessidades do setor alimentar. O edifício encontra-se em fase final de certificação BREEAM, um dos mais prestigiados sistemas internacionais de

avaliação de sustentabilidade em construção, que reconhece edifícios que cumprem elevados padrões ambientais, sociais e económicos.

Além disso, a nova instalação será certificada segundo os referenciais IFS Logistics e BRC Storage and Distribution, ambos reconhecidos pela Global Food Safety Initiative (GFSI), assegurando o cum-

primento dos mais rigorosos critérios de qualidade e segurança alimentar.

De acordo com Vítor Figueiredo, CEO da LOGIFRIO, “Para a LOGIFRIO haverá um antes e um depois da abertura desta plataforma. A sua dimensão, standard de construção e capacidade de rodar mercadoria fazem da mesma um importante marco na construção de uma empresa líder no seu setor na Península Ibérica. Pela sua centralidade, esta infraestrutura é vital, não só para a cobertura da zona de Madrid, mas também para todo o Grupo.”

A nova plataforma de Fuenlabrada substitui as operações anteriormente realizadas nas plataformas de CTM e Leganés, que cessam agora a sua atividade, e passa a integrar o conjunto de localizações estratégicas da LOGIFRIO na zona de Madrid, onde o grupo já opera em Mercamadrid e Torrejón de Ardoz.

Com esta inauguração, a LOGIFRIO reafirma o seu compromisso em oferecer serviços logísticos de elevada qualidade, assentes em tecnologia avançada, sustentabilidade e eficiência.

Sobre a LOGIFRIO

A LOGIFRIO é um operador ibérico especializado em logística e transporte de produtos alimentares em temperatura controlada, com uma rede composta por 36 plataformas multitemperatura, uma capacidade total superior a 700 000 m³ e uma equipa de cerca de 700 colaboradores. O grupo gere entregas em mais de 27 000 pontos na Península Ibérica e, enquanto membro da European Food Network, assegura cobertura europeia para operações de importação e exportação. Atualmente, a LOGIFRIO regista uma faturação superior a 117 milhões de euros, consolidando a sua posição como uma das principais empresas do setor na Península Ibérica.



Foto: Logifrio

O Desporto Adaptado e a Responsabilidade Social e Corporativa das Empresas



Fotos: AJDS

O Desporto e as Empresas desempenham um papel crucial e complementar na **integração social dos cidadãos com deficiência**, funcionando como poderosos catalisadores para a autonomia, autoestima e quebra de barreiras sociais.

A prática desportiva, em particular o desporto adaptado, é um fator de inclusão que promove a socialização, melhora a qualidade de vida e desafia preconceitos, enquanto as empresas, através das suas políticas de responsabilidade social, proporcionam o apoio e as oportunidades necessárias para que esta integração se concretize.

O desporto adaptado vai muito além da atividade física; é uma ferramenta de reabilitação e um meio de integração social.

Os seus principais benefícios incluem:

- **Promoção da Autonomia e Autoestima:**

A superação de desafios e a melhoria das capacidades físicas e funcionais reforçam a autoconfiança e a independência dos praticantes.

- **Socialização e Convívio:**

As modalidades coletivas, em particular, exigem trabalho de equipa e partilha de valores, fomentando a interação social e a criação de redes de apoio.

- **Combate ao Estigma e Preconceito:**

Atletas paralímpicos e praticantes de desporto adaptado tornam-se modelos de superação, ajudando a mudar a perceção pública sobre as capacidades das pessoas com deficiência e a desmistificar preconceitos.

- **Melhoria da Qualidade de Vida:**

A prática regular de exercício físico contribui para um estilo de vida mais saudável, com benefícios físicos e psicológicos.

- **A Contribuição das Empresas**

As empresas são parceiros essenciais neste processo, não apenas como fontes de financiamento, mas como agentes de mudança social. A sua intervenção manifesta-se de diversas formas:

- **Apoio e Patrocínio:**

Muitas empresas patrocinam atletas paralímpicos, equipas de desporto adaptado e eventos desportivos inclusivos, garantindo recursos e visibilidade para a causa.

- **Responsabilidade Social Corporativa (RSC):**

Através de programas de RSC, as empresas desenvolvem e apoiam projetos de

inclusão desportiva, também em parceria com clubes e associações desportivas, que promovam desporto para deficientes.

- **Promoção da Inclusão no Local de Trabalho:**

Empresas que apoiam o desporto adaptado tendem a ter uma cultura organizacional mais inclusiva, estendendo os valores de igualdade de oportunidades para as suas práticas de recrutamento e gestão de recursos humanos.

- **Sensibilização Interna e Externa:**

Ao associarem-se ao desporto adaptado, as empresas ajudam a divulgar a importância da inclusão, sensibilizando colaboradores, clientes e a sociedade em geral.

Em suma,

A sinergia entre o dinamismo do desporto adaptado e o apoio estratégico das empresas é fundamental para criar uma sociedade mais justa e inclusiva, onde todos os cidadãos, independentemente das suas limitações, tenham a oportunidade de participar plenamente e desenvolver o seu potencial.

António Pedroso Leal

Presidente da AJDS – Associação de Judo do Distrito de Santarém

Liderar no Presente, Preparar o Futuro

João Farinha, Ph.D. - Diretor da Escola Superior de Gestão - ISLA Santarém - Instituto Politécnico



Foto: ISLA Santarém

Liderar nunca foi uma tarefa simples, mas no contexto atual a complexidade aumentou exponencialmente. As organizações enfrentam hoje realidades profundamente diferentes das de há apenas uma década: equipas multigeracionais com expectativas e ritmos distintos, colaboradores de diferentes culturas e nacionalidades, dinâmicas laborais híbridas ou totalmente remotas, e mercados cada vez mais voláteis, digitalizados e globais. A liderança moderna deixou de assentar apenas na hierarquia ou na experiência acumulada, exige visão estratégica, inteligência emocional, flexibilidade e capacidade de integrar pessoas diversas em projetos comuns.

Vivemos num tecido empresarial onde coexistem profissionais que cresceram na estabilidade analógica e outros que nasceram no ambiente digital. Liderar estas equipas implica compreender diferentes formas de comunicar, motivar e trabalhar. À multiculturalidade soma-se o desafio da internacionalização, que

não se resume à exportação, mas à integração de talentos e sinergias globais, muitas vezes à distância. O teletrabalho e os modelos híbridos introduziram novos ritmos e relações de confiança, exigindo aos líderes que dominem competências de gestão remota, promovam autonomia responsável e assegurem coesão mesmo quando a equipa está fisicamente dispersa.

Num mundo empresarial em que a inovação deixou de ser opcional e passou a ser condição de sobrevivência, os líderes devem transformar-se em facilitadores de mudança. Mais do que direcionar, precisam inspirar. Mais do que controlar, devem capacitar. A autoridade hoje conquista-se pelo exemplo, pela escuta ativa, pela capacidade de criar ambientes seguros para experimentar, errar e melhorar.

Perante este cenário, as empresas da região têm uma oportunidade singular: posicionar-se com ousadia, agilidade e identidade. Para tal, algumas orientações visionárias e pragmáticas podem marcar a diferença:

Criar equipas intencionalmente diversas, combinando experiência, juventude, perfis técnicos e criativos para gerar inteligência coletiva e soluções mais robustas;

Implementar modelos de trabalho flexíveis, mas com objetivos claros e cultura partilhada, reforçando a confiança e a produtividade;

Investir em comunicação interna estruturada, que una quem está “no terreno” e quem trabalha remotamente, evitando silos e promovendo alinhamento;

Estimular a aprendizagem contínua, transformando cada colaborador num ativo evolutivo em vez de uma função estanque;

Adotar tecnologias de colaboração e análise de dados, que permitam decisões rápidas e fundamentadas;

Desenvolver lideranças distribuídas, onde os gestores não centralizam o poder, mas multiplicam capacidade de decisão e responsabilidade.

Este caminho não se percorre por instinto, percorre-se com conhecimento. E é precisamente aqui que a academia tem um papel estratégico. A Escola Superior de Gestão do ISLA Santarém - Instituto Politécnico (ESG) está preparada para apoiar líderes e organizações com métodos, metodologias e práticas alinhadas com os desafios atuais do mercado. A formação aplicada, a ligação ao tecido empresarial e a atualização constante dos modelos de gestão tornam a ESG um parceiro-chave para aqueles que pretendem liderar com visão, eficácia e impacto.

Num tempo em que liderar é antecipar, adaptar e transformar, o conhecimento é, mais do que nunca, a vantagem competitiva decisiva.

NERSANT +

*A associação que dá **mais**
às empresas da região de Santarém*

Vantagens para associados:

- › Representação e defesa dos interesses dos associados
- › Informação empresarial privilegiada
- › Acesso a programas de apoio nacionais e comunitários
- › Elaboração de candidaturas a sistemas de incentivos
- › Consultoria empresarial para o desenvolvimento de negócios
- › Apoio ao empreendedorismo e criação de empresas
- › Disponibilização de espaços de incubação
- › Oportunidades de networking empresarial
- › Formação e qualificação profissional
- › Programas de consultoria e formação para empresários
- › Acesso a portal de negócios com promoção da atividade
- › Descontos em produtos e serviços

**Faça parte da estrutura associativa da NERSANT
e contribua para o desenvolvimento empresarial
da região de Santarém !**

Startup Ribatejo: onde as ideias germinam

Precisa de um espaço para instalar a sua empresa?

Cultivamos ideias, incubamos empresas!

Apoio à incubação de novos negócios :

- Espaço Físico, Co-working, Networking e Infraestruturas Partilhada;
- Mentoria, Aconselhamento e Orientação Estratégica;
- Elaboração de candidaturas a sistemas de incentivos
- Apoio na elaboração de planos de negócios sólidos
- Formação e Desenvolvimento Empresarial
- Serviços de Suporte Administrativo e Gestão de Espaços de Escritório;
- Acesso a Wi-fi e Estacionamento Gratuito



Contactos:

✉ sitiodoempreendedor@nersant.pt

☎ (+351) 249 839 503
(chamada para a rede fixa nacional)

www.startup.nersant.pt

Locais:

Abrantes
Alcanena
Benavente
Ourém
Santarém
Torres Novas